

A young boy with short brown hair, wearing a dark blue long-sleeved shirt and light-colored shorts, is seen from behind as he climbs a large, weathered wooden log. He is wearing dark sneakers with red and white details. The log is part of a larger play structure, with a rope net visible in the background. The ground is covered in brown wood chips. The overall scene is outdoors and brightly lit.

Lekvärdesriktlinjer

Utformning av förskole- och skolgårdar



Stockholms
stad

Lekvärdesriktlinjer

Utformning av förskole- och skolgårdar

Lekvärdesriktlinjer har tagits fram på uppdrag av utbildningsförvaltningen, förskoleförvaltningen och Skolfastigheter i Stockholm AB i samarbete med representanter från stadsbyggnadskontoret, exploateringskontoret, miljöförvaltningen samt från stadens stadsdelsförvaltningar.

Konsult Landskapslaget genom

Lise Strand Hellström
Ida-Maria Classon Frangos
Patrik Glansholm
Gunnel Sandestedt

Bildreferenser

Bilder:

Landskapslaget, alternativt Stockholms stad eller SISAB, där ej annat anges. Framsidebild: Rashid Sadykov.

Illustrationer:

Landskapslaget och Max Goldstein.



Förord

Stockholm ska vara en stad som ger plats åt barn och unga. I enlighet med barnkonventionen ska staden säkerställa alla barns rätt till en god uppväxtmiljö. Lekvärdesriktlinjerna är ett verktyg för att uppfylla det ansvaret.

Förskolegården och skolgården är platser där barn tillbringar en betydande del av sin uppväxt. Den har flera viktiga funktioner för såväl individ som samhälle men framför allt är gården en viktig plats för rörelse, lek och återhämtning. Endast två av tio barn i Sverige når upp till WHO:s rekommenderade nivå av en timmes pulshöjande aktivitet per dag. Förskolan och skolan spelar en central roll för att främja fysisk aktivitet, bryta det ökade stillasittandet och väcka rörelseglädje. Utomhusvistelse med lek och rörelse spelar en avgörande roll i barns motoriska utveckling, stärker deras inlärningsförmåga, minskar stress och ökar välmåendet.

Stockholms stad ska skapa förutsättningar för att utemiljön vid förskolor och grundskolor utformas så att alla barn och unga – oavsett ålder, kön, funktionsnedsättning, intresse eller personlighet – har möjlighet till lek, fysisk aktivitet, socialt samspel och lärande.

För att uppnå det ska stadens förskolegårdar och skolgårdar bli grönnare. Träd,

buskar och annan växtlighet ökar möjligheten för variation i lek och rörelse, bidrar till bättre luftkvalitet och svalka i ett varmare klimat. I en tät och sammanhållen stad bidrar de gröna gårdarna även till att Stockholm blir en mer motståndskraftig, klimatsmart stad.

Gårdarna ska vara barnens plats i staden och fungerar som mötesplatser för familjer även utanför skoltid. Gröna gårdar bidrar till att göra Stockholm till en attraktiv stad för familjer att bo i. Lekvärdesriktlinjerna är ett led i arbetet att uppfylla dessa ambitioner.

Lekvärdesriktlinjerna ska användas av samtliga nämnder, bolag och privata aktörer vid planering av placering, storlek och utformning av förskolegårdar och skolgårdar. Riktlinjerna ska användas vid planering av nya gårdar och vid upprustningar av befintliga gårdar för att skapa mångfunktionella, gröna och hälsosamma miljöer för dagens och morgondagens barn i Stockholm.

Emilia Bjuggren
Skol-, arbetsmarknads-
och personalborgarråd

Alexandra Mattsson
Förskole-, barn- och fritidsborgarråd



Innehåll

INTRODUKTION	5	3. SÅ HÄR GÖR VI	34
Avgränsningar och läsanvisning	6	Lekvärden i planeringsprocessen	36
		Tillräckliga friytor	38
1. DET HÄR VET VI	8	Flera olika zoner för ökad variation	39
Barn och lek	10	Praktisk tillämpning	46
Gårdens värde	12	Översikt lekvärden	50
Gårdens egenskaper	16	Beskrivning av lekvärden	52
2. DET HÄR VILL VI	22	4. LITTERATUR- OCH KÄLLISTA	62
Förskola och skola tar plats i staden	24		
Grönare gårdar	25		
Mer rörelse och aktivitet	26		
Variation för en inkluderande lekmiljö	28		
Skötsel och drift bidrar till lekvärden	29		
Trygga och säkra gårdar	30		
Barn är delaktiga	33		



Introduktion



Avgränsningar och läsanvisning

Lekvärdesriktlinjerna omfattar friytan – den fysiska utemiljön vid skolor och förskolor som är avsedd för barn och elever.

Lekvärdesriktlinjer ska säkerställa att Stockholms förskole- och skolgårdar uppnår de goda lekvärden som staden eftersträvar och att de samhällsviktiga synergier som gårdarna skapar når sin fulla potential. En beräkning med hjälp av lekytefaktor (LYF) ska göras av alla aktörer som planerar och bygger förskola eller skola, såväl privata som kommunala. Riktlinjerna kommer kunna nyttjas även på det befintliga beståndet för att identifiera vilka lekvärden som saknas på gården. Vilken ambitionsnivå staden väljer att rusta upp det befintliga beståndet till, är inte reglerat i riktlinjerna utan de ger inriktning i gestaltning och en hjälp till prioritering. Nivån på upprustningen bestäms av beställaren utifrån resurser, behov och prioriteringar.

Lekvärdesriktlinjerna beskriver förutsättningar för hur friytan (i detta dokument även kallat gården) på bästa sätt kan erbjuda möjligheter till lek, rörelse och återhämtning för barn och unga. Friyta är den term som används för att beskriva den yta av en förskole- eller skolgård som barnen eller eleverna kan vistas på. Barnvagnsförråd, bil- och cykelparkering samt ytor för lastning och lossning ingår inte i friytan. Med lekvärden menas hur väl en lekmiljö tillgodoser barnens lekbehov.

Lekvärdesriktlinjerna behandlar inte frågor om skolornas inomhusmiljö, verksamhet-

ens organisering och arbetssätt eller fysiska förutsättningar för sophantering, angöring, gårdens omgivningar eller liknande.

Implementering, uppföljning & uppdatering

Utbildningsförvaltningen, förskoleförvaltningen, stadsdelsförvaltningarna, stadsbyggnadskontoret, exploateringskontoret och Stockholms Stadshus AB, Skolfastigheter i Stockholm AB (SISAB) ansvarar för implementering av Lekvärdesriktlinjerna. Detta görs inom ramen för ordinarie planering och uppföljning av verksamheten. I verksamhetsplanerna ska nämnder och bolagsstyrelser precisera hur de arbetar med lekvärdesriktlinjerna samt i sina verksamhetsberättelser synliggöra resultat och utmaningar i arbetet. Som ett stöd i implementeringsarbetet ska de nämnder och bolagsstyrelser som beställer eller genomför gestaltning av gårdar använda stödmaterialet *Så här gör vi - stöd vid utformning*.

Kommunstyrelsen ansvarar för att årligen besluta om lekytefaktorn (LYF), med eventuella revideringar, i lokalresursplanen (LRP) i samråd med berörda nämnder och bolag. En första utvärdering av Lekvärdesriktlinjer bör genomföras senast år 2030.

LEKVÄRDESRIKTLINJER BESTÅR AV TRE DELAR

Del 1. Det här vet vi

Beskriver kunskapsläge och grundläggande förutsättningar för att skapa goda lekmiljöer utomhus. Här finns även sammanställd forskning om hur förskolor och skolors utemiljöer påverkar eleverna.

Del 2. Det här vill vi

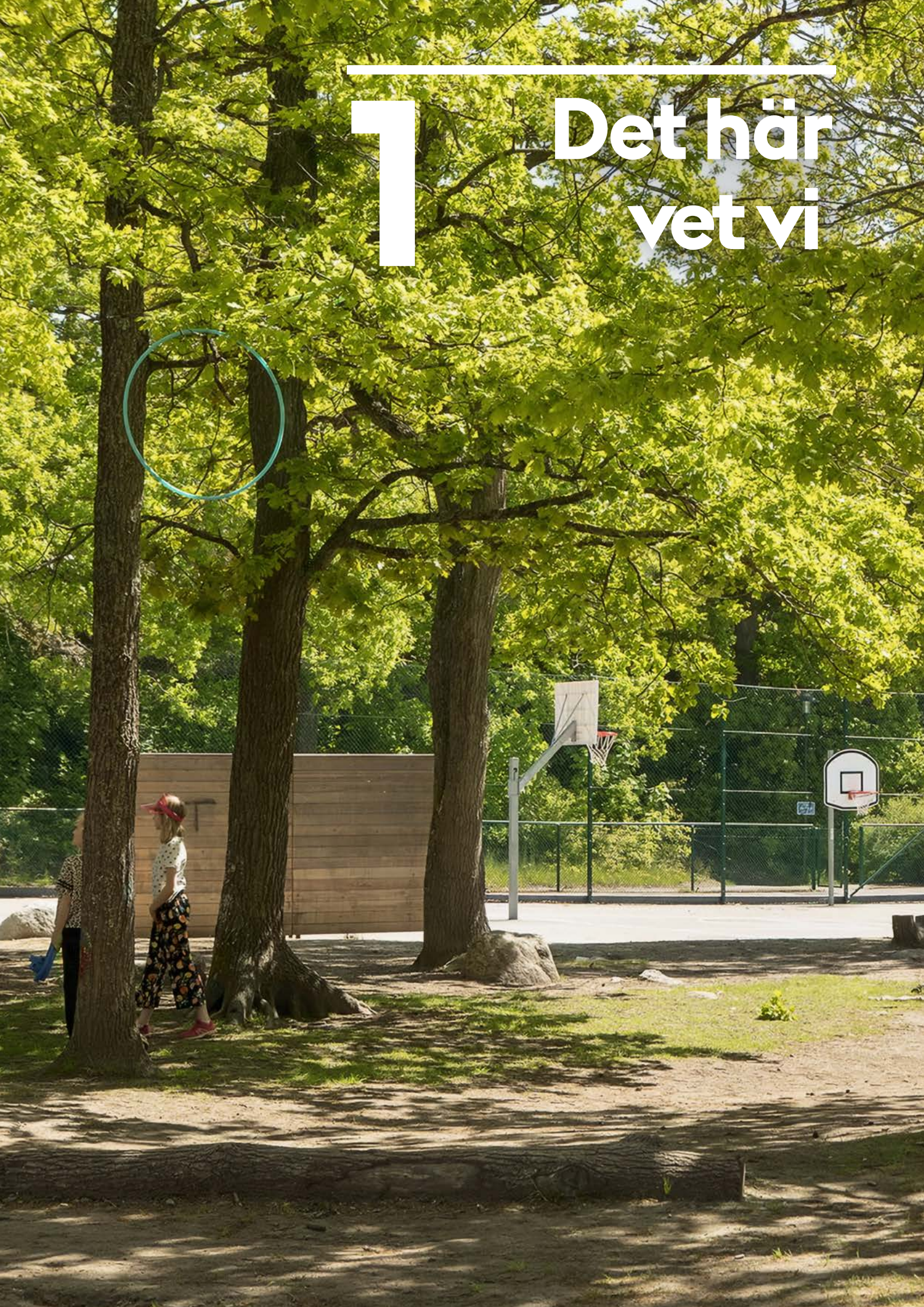
Beskriver Stockholms stads ambitioner med lekvärdesriktlinjer för utformning av friytor på förskole- och skolgårdar.

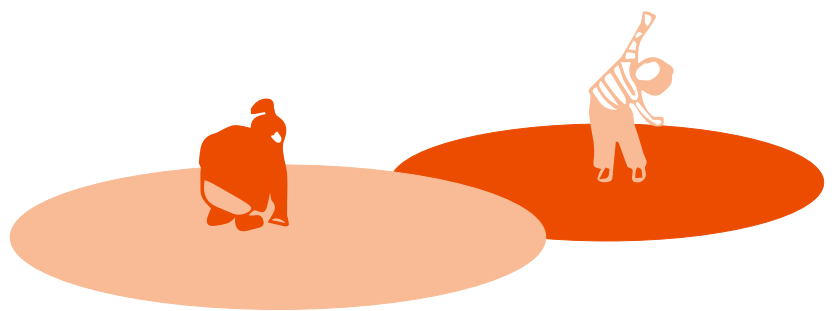
Del 3. Så här gör vi

Beskriver hur gårdarnas friytor ska disponeras och utformas för att uppnå goda lekvärden. Beskriver beräkningsverktyget Lekytefaktorn (LYF) och de lekvärden som ingår i detta.

1

Det här
vet vi





Forskningen är tydlig när det gäller barns behov av plats för lek och rörelse utomhus i samband med skoldagen. Den visar att förskole- och skolgårdar spelar en avgörande roll för barnens fysiska och sociala utveckling samt påverkar deras hälsa och inlärningsförmåga. Lekvärdesriktlinjerna baseras på forskning och beprövade erfarenheter av gårdens betydelse för individ och samhälle.

Barn och lek

Lekens betydelse

Lek är lika nödvändigt för ett barn som att äta och sova. Leken stärker kreativiteten, utvecklar fantasin och övar barnet att uttrycka och bearbeta känslor och tankar. Ofta är leken förknippad med någon form av rörelse. Den fysiska aktiviteten gynnar inte bara den motoriska utvecklingen, den påverkar även den psykosociala och kognitiva förmågan. Leken kan också, om rätt förutsättningar finns, bidra till återhämtning. Med möjlighet till fri lek i samspel med andra, läggs grunden för våra sociala färdigheter. Leken bidrar till att utveckla empati, respekt för andra, förståelse för rättvisa, samarbetsvilja och att öva kompromissförmågan.

Barn i förskoleåldern föredrar generellt aktiv lek med mycket rörelse när de vistas utomhus. Ju äldre barnen blir desto mer bygger deras utevistelse på att det finns attraktiva sociala platser på skolgårdarna. När barnen kommer upp i tonåren blir de sociala aspekterna allt viktigare, samtidigt som behovet av att vara fysiskt aktiv under skoltid finns kvar. Forskning visar att barns tillgång till rika och stimulerande miljöer påverkar folkhälsan även i vuxen ålder. Variation är därför avgörande. På en gård ska det finnas något för alla, även om allt inte är för alla.

Barnkonventionen

FN:s konvention för barnets rättigheter är lag i Sverige sedan år 2020. Det innebär att alla beslut, processer och verksamheter i Stockholms stad ska utgå från barn som rättighetsbärare där rättigheterna är formulerade i 54 artiklar. Som stad är vi ålagda att utreda och beakta barns bästa samt göra barn (0-18 år) delaktiga och organisera staden så att barnen får inflytande. Alla barn och unga har rätt god hälsa, utbildning, lek, vila och trygghet. Stadens uppdrag är att utforma skol- och förskolegårdar där alla barn trivs, oavsett behov, rörelseförmåga, intresse, personlighet eller preferens så att dessa rättigheter blir tillgodosedda.

En gård för alla

Variationen i åldrar, behov, erfarenheter, intressen, humör och förutsättningar, innebär att barn måste förstås som en mycket heterogen grupp. För att planera utemiljöer så att de blir en integrerad del av förskolans respektive skolans verksamheter, är det viktigt att förstå olika gruppers förutsättningar och villkor. Barn tillbringar en stor del av sin uppväxt i förskolan och skolan. I Sverige råder skolplikt, vilket innebär att barnen inte kan välja bort att vistas i skolmiljön. Det är därför viktigt att skolornas utemiljöer är utformade med omsorg om alla barns bästa med målsättningen att passa och fungera för alla. En gård som är flexibel och mindre programmerad har större möjlighet att rymma barns olika behov av lek. Barnen ges också bättre förutsättningar att tillgodogöra sig leken på en sådan gård, än på en gård som är programmerad med förutbestämda aktiviteter.



0–18 år
Definition av
ett barn

VILL DU VETA MER OM
UNIVERSELL UTFORMNING
AV LEKMILJÖER?

Läs mer i **Inkluderande
lekmiljöer – praktisk till-
lämpning av universell
utformning i en lekkontext**
av Levande leklandskap,
Myndigheten för delaktig-
het, Örebro kommun, och
Örebro universitet, 2024.

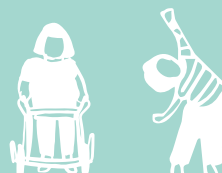


Olika platser ger olika förutsättningar för lek. Här skapar grönska rum för fantasilek, rollek och kreativ lek.

10 KATEGORIER AV LEK.

Den vanligaste definitionen av olika sätt att leka, både inom svensk och internationell forskning.

1. **Motorisk lek**, där den fysiska aktiviteten och rörelseglädjen står i centrum, som till exempel att klättra, balansera, kanna och rulla.
2. **Utforskande lek**, där barn använder sina sinnen för att undersöka hur världen fungerar – hur saker luktar, smakar, känns, och hur man kan använda och manipulera material och saker.
3. **Rollek**, där barn utforskar och bearbetar sätt att vara och olika sociala situationer, som till exempel att leka familj, tjuv & polis med mera.
4. **Fantasilek**, lek där den vanliga världens regler inte längre styr, utan allt är möjligt.
5. **Kreativ lek**, då barn skapar och experimenterar med hjälp av olika sorters material och verktyg.
6. **Regellekar**, social lek utifrån bestämda regler som kan vara förutbestämda eller som omförhandlas av de barn som deltar i leken.
7. **Bråklek** (på engelska rough-and-tumble) som inte har så mycket med bråk att göra, utan mer om kroppslig närhet, brottnings, kittling, att mäta sin styrka mot andras. I den fysiska leken lär sig barn bland annat var deras egna och andras gränser går.
8. **Närma sig fara** (på engelska deep play), där barn utmanar sig själva och utforskar situationer eller element som till exempel hög höjd, eld, eller insekter som ser läskiga ut. Genom dessa erfarenheter lär sig barn om sina reaktioner i skrämmande eller spännande situationer och att hantera sin egen rädsla.
9. **Lek genom kommunikation**, att prata, skoja, skämta, dramatisera med mera.
10. **Vidlyftig lek**, benämning på både fysisk, fantasifull och social lek där barns lek flödar fram och tillbaka i ett landskap och där barnen tillsammans hittar på och dramatiserar vad som händer.



Gårdens värde

Alla barn och unga har rätt till god hälsa, utbildning, lek, vila och trygghet. Det är staden som ansvarar för att utforma skol- och förskolegårdar så att dessa rättigheter blir tillgodosedda. Skola och förskola är viktiga samhällsinstitutioner med stora möjligheter att bidra till lösningar på flera av stadens utmaningar och behov. En väl placerad och utformad skoltomt kan till exempel bidra till bättre klimatanpassning, ökad biologisk mångfald och en mer attraktiv livsmiljö i ett bostadsområde. Men framför allt är den viktig i relation till barnens och elevernas utveckling, hälsa och välmående.

Placering av förskolor och skolor i staden

Oavsett var i staden skolan eller förskolan byggs är tomtens relation till omgivningen viktig. Här finns många parametrar att ta hänsyn till; trafiksäkerhet, ren

mark utan föroreningar, goda kopplingar till gång-cykelstråk och kollektivtrafik, närhet till natur och grönområden, platsens bullerförhållanden och luftkvalitet, möjlighet för varutransporter och angöring bland annat.

Friytor kan placeras, planeras och utformas så de ger höga lekvärden och samtidigt hjälper staden att svara upp mot andra krav som till exempel ytor för hantering av skyfall, ekosystemtjänster och ökad biologisk mångfald. Tomtens placering kan också bidra till sociala värden, till exempel genom att fungera som mötesplats och park utanför verksamhetstid, på kvällar, helger och lov.

Bullernivåer, luftkvalitet och elevernas möjlighet att gå eller cykla till skolan påverkas av trafiksituationen

Förgårdsmark kan bidra till ett grönnare gaturum och markera förskolor och skolors plats i staden.



FRIYTA, EN DEL AV TOMTEN.

”En friyta är ytan som går att leka på och som är tillgänglig för barnen i huvudsak under skoltid men även i viss mån på fritiden. Förrådsbyggnader, bil- och cykelparkering samt ytor för lastning och lossning är otillgängliga för barnen och ingår därmed inte i friytan. Takterrasser har begränsad tillgänglighet och betraktas därför som kompletterande ytor och ingår därmed inte heller i friytan.”
Boverket, 2024

runt om gården. Barn och elevers möjligheter att gå till skolan främjas enligt forskning när det finns flera alternativa vägar, med lugn trafik, som leder till förskolan eller skolan. Barn, som är kortare än vuxna, är mer exponerade för miljöföroreningar. Enligt Boverket växer cirka 600 unga per årskull upp med påtagligt sänkt lungfunktion orsakat av dålig luftkvalitet i sin närmiljö.

Samnyttjande

Att samnyttja samhällsfastigheter är resurseffektivt. Såväl lokaler som ytor för spontanidrott, pulkabackar och andra utomhusmiljöer är funktioner som kan samnyttjas i en förskola eller skola. Gårdens relation till omgivningen avgör förutsättningarna för samnyttjandet. En gård som syns från gator, stråk och bostäder, och som används av lokalsamhället på kvällar och helger, löper mindre risk bli nyttjad för olika typer av lagöverträdelser och istället bidra till att öka tryggheten i området.

Skolgårdar och förskolegårdar är en del av stadens utemiljö och bidrar till den sammanhängande strukturen av öppna, gröna och tillgängliga ytor i stadsväven. Utemiljöer av olika slag kompletterar varandra och ska betraktas som arenor som barn och unga ska kunna tillgodogöra sig, och upptäcka i egen takt.

I Sveriges Lantbruksuniversitets (SLU) faktablad *Lekens natur* står att utemiljön ska ”locka till utmaningar, lek och uppmuntra och tillåta unga och barn att utforma och skapa platser och aktiviteter på deras egna villkor”, här kompletterar skolgårdar och förskolegårdar stadens övriga parker och naturområden. Utöver det kan tomten också bidra till sociala värden i mötet med intilliggande kvarter, gator och parker.

Gårdens betydelse för fysisk aktivitet och hälsa
Sverige har idag en av världens mest stillasittan-

de befolkningar. Endast två av tio barn når, enligt Folkhälsomyndigheten, upp till WHO:s rekommenderade nivå av en timmes pulshöjande aktivitet per dag. Omkring en tredjedel tillbringar mycket eller nästan all sin fritid sittande eller liggande, det gäller både pojkar och flickor.

Forskning visar att vardagsrörelsen – den rörelse som vi gör varje dag, som blir av och går av sig själv – har större betydelse för hälsa och välbefinnande än man tidigare trott. Ökad rörelse i vardagen minskar risken för en rad sjukdomar, ger ökad koncentrationsförmåga, ökad livskvalitet och livslängd.

Barn och unga som är fysiskt aktiva och har en god kondition trivs och lyckas bättre i skolan än elever med sämre kondition. Fysiskt aktiva barn och unga sover bättre, mår bättre och presterar bättre. Forskning visar att tjugo minuters vardagsrörelse på rasten ökar barnens inlärnings- och koncentrationsförmåga. Elever som känner hög skolstress har mer inaktiv tid, både totalt sett och under skoltid, än de som känner mindre skolstress. I ett flertal studier har forskare konstaterat att rörelsesatsningar i skolan lett till förbättrade skolresultat. Vid uppföljningar uppger många skolor att det även bidragit till förbättrad arbetsro och trygghet.

Boverket konstaterar att skol- och förskolegårdar kan ge en tredjedel av barns dagliga behov av fysisk aktivitet. Om barnen är beroende av personal för att ta sig till sin lekmiljö riskerar detta att dra ned aktivitetsnivån kraftigt.

Förutom att gården har betydelse för fysisk aktivitet bidrar även säkra skolvägar till att öka barnens rörelse. Ett effektivt sätt att bryta stillasittandet är enligt forskningen att etablera vanan att gå, cykla, rulla eller åka



Bild: Lennart Johansson

kollektivt till olika målpunkter i vardagen. För barn och unga är den viktigaste målpunkten i regel förskolan eller skolan. Att uppmuntra elever att gå eller cykla till förskolan och skolan är därför ett bra sätt att öka möjligheten för målgruppen att nå rekommenderade nivåer av daglig fysisk aktivitet.

Klimatanpassning

Med ökad urbanisering är grönare skolgårdar och förskolegårdar en viktig resurs i arbetet med klimatomställning. En grönare gård med mindre andel hårdgjorda ytor kan enligt forskning skapa bättre lokalklimat vid värmeböljor, bidra till att sänka temperaturen och uv-strålning betydligt samt hantera en större mängd regnvatten vid eventuella skyfall. Klimatanpassning styrs i Stockholms stad till exempel genom grönytefaktorn, vilken varje gård som byggs på stadens mark ska uppnå. Grönytefaktorn ställer ökade krav på bland annat krontäckning, d.v.s. att träden skuggar tomten.

På små gårdar innebär barnens utforskande lek och spring att jorden kompakteras, vilket leder till att syre och vatten inte når rötterna och växterna får svårt att utvecklas eller till och med överleva. Grönska kräver yta för att kunna etablera sig och frodas. Om en yta är liten och växterna får blir också det fysiska slitaget på växterna stort, vilket innebär en förlust av biomassa och förutsättningar för lek när bl.a. skuggning försämras.

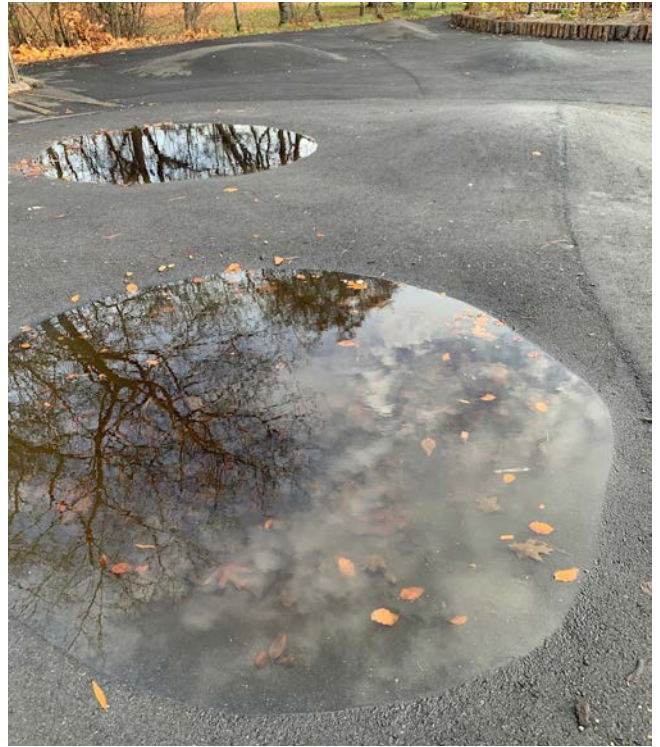
Klimatanpassningsåtgärder som hantering av dagvatten och skyfall samt rening av dagvatten regleras i plan- och bygglagen och miljöbalken.

Ekosystemtjänster och biologisk mångfald

Det pågår en kraftig minskning av biologisk mångfald i Sverige. Åtgärder för att stärka grönstrukturer och förbättra den biologiska mångfalden blir allt mer akut. En stads samtliga grönytor är värdefulla resurser och gårdarna är, om de anpassas rätt, en del av den värdefulla strukturen.

I regeringens Strategi för levande städer anges att alla kommuner i Sverige, senast 2025, ska integrera ekosystemtjänster och stadsgrönska vid planering, byggande och förvaltning. Förskole- och skolgårdar är platser som har goda förutsättningar att bidra till exempelvis ökad biologisk mångfald och kan fungera som en kolsänka i staden.

Forskning visar att ökad biologisk mångfald, genom tillförsel av mer och varierad grönska, på förskole- och skolgårdar även bidrar till lek, ökad fysisk aktivitet, välmående, sensoriska upplevelser och lärande.



Det finns goda sätt att ta hand om dagvatten och stärka ekosystemtjänster som är både lärorika och säkra för barnen.



Gårdens egenskaper

3 000
kvm

...är **Boverkets** bedömning av minsta yta för att fylla behovet av lek och sociala ytor.

10 000
kvm

...är **Boverkets** bedömning av behovet av yta för att gården ska ge förutsättningar för fysisk aktivitet.

Friytans storlek

Gårdarna ska skapa möjlighet till varierad lek samt främja socialt liv och fysisk aktivitet. De ska också ge naturkontakt, förutsättningar för lärande och möjlighet till återhämtning.. En förutsättning för detta är enligt forskning att friytan är tillräckligt stor.

SLU har gjort en fördjupad analys om yta för förskole- och skolgårdar. Den visar följande samband kopplat till friytans storlek:

- Större lekyta leder till högre fysisk aktivitet hos barn.
- Begränsad yta, både inomhus och utomhus, leder till att barn kan bli mer ängsliga, upphetsade, stressade, irriterade och få svårt att fokusera.
- Ytan påverkar möjligheten till avkoppling. Gårdar ner mot 10 kvm per barn kan leda till att barn kan bli överstimulerade, vilket enligt studier ger konsekvenser för deras sociala samspel.

På mindre gårdar ökar slitaget och därmed kostnader för underhåll och drift. Gårdar med över 40 kvm/barn innebär ett begränsat slitage. På gårdar mellan 30–40 kvm/barn är det svårt att få till naturligt gräs som markmaterial, gårdar under 30 kvm/barn innebär omfattande slitage.

I Sverige är den genomsnittliga friytan i grundskolan 45,9 kvm/barn, i snitt har en grundskola i Sverige idag 261 elever per skola. Måttet kvm/barn måste balanseras mot gårdens totala friyta. Boverket hänvisar till forskning att förskolegården helst bör överstiga 3000 kvm för att utveckla lek och socialt samspel på ett sätt som tillgodoser barnens behov. I SLU:s sammanställning anges att förskolegårdar som är över 6000 kvm, och skolgårdar som är över 10 000 kvm, har markant högre nivåer av fysisk aktivitet och kan rymma fler önskvärda funktioner.

Tillräckligt stor yta och variation är en förutsättning för att skapa möjligheter till fysisk aktivitet, vila, god gruppdynamik och möjlighet för barn och unga att utvecklas.





Bild: Thomas Henrikson



FÖRSKOLANS OCH SKOLANS UTE-MILJÖ SKA GE MÖJLIGHET TILL:

- Varierad lek
- Socialt liv
- Fysisk aktivitet
- Naturkontakt
- Lärande
- Återhämtning

FRIYTORNA MINSKAR!

Friytan för grundskole-elever minskar i nästan hela Sverige. Mellan 2014 och 2020 minskade friytan med cirka 1,5 kvadratmeter per elev i Stockholm.



Zonuppdelning

För att skapa en variation av lekmiljöer med olika karaktär, och funktioner som möter barnens skiftande behov ska gårdar utformas med olika zon-uppdelningar. Målsättningen är att zonerna tillsammans ska tillgodose alla de aktiviteter, ytor och funktioner som krävs för att uppnå en god utemiljö. I Stockholms stad är det vanligt att arbeta med tre zoner för förskola och fem zoner för grundskola.

Variation

En varierad gårdsyta med många olika funktioner skapar både möjligheter för individer att utvecklas och en mer socialt välfungerande grupp. Om det bara finns utrymme för en typ av funktion, till exempel motionsinriktad lek, kan barn delas upp på grund av varierande förmågor. Det gäller både för barn inom samma ålders-

grupp och för blandade åldersgrupper. Ett exempel är när yngre barn känner sig otrygga och rädda när äldre barn spelar boll på en yta ämnad för flera olika aktiviteter.

Studier visar att både fast utrustning, som gungor och klätterställningar, och öppna flexibla ytor leder till att barn rör sig mer. Olika typer av platser främjar rörelseglädjen och har goda effekter för den fysiska aktiviteten. De lekobjekt som finns tillgängliga påverkar barnens möjlighet till utveckling och utmaningar. Lösa lekobjekt ger förutsättningar för fantasilek, rollekar och kreativ lek, och kompletterar den motoriska leken.



En slänt med tallar är skolans bästa plats för att leka kull.

LÄS MER OM hur naturmiljö påverkar återhämtning, koncentration och inlärning:

- Elevers koncentration förmåga ökar efter 20 min promenad i parkmiljö (Faber Taylor et al 2009)
- Förskolegårdar med inslag av naturmiljö gör bland annat att det är lättare att behålla koncentrationen under en aktivitet (Grahns et al 2009)

PLAN- OCH BYGGLAGEN, PBL anger att friytor måste vara tillräckligt stora och ska vara lämpliga för lek och utevistelse. Vad som anses vara tillräcklig friyta är upp till varje enskild kommun att bedöma. Behovet av yta måste finnas med som en grundförutsättning vid planläggningen.



Naturkontakt och grönska

Det finns enligt forskning starka samband mellan barns utveckling och tillgång till grönska. Egenskaper och funktioner som kognitiv förmåga, självreglering, koncentrationsförmåga, varierad lek, ökad fysisk aktivitet, ökade sensoriska upplevelser, lärande och allmänt psykiskt välmående kan kopplas till mängden grönska, andel träd och biologisk mångfald som barn har tillgång till under uppväxten. Träd och större buskar ger även ett behagligt lokalklimat som skyddar mot solljus och gör gårdarna användbara även under varma dagar.

Barn kan återhämta sig och hålla uppe koncentrationsförmågan bättre i naturliga miljöer jämfört med i en byggd miljö. Detta beror delvis på att återhämtning och barnens egna platser oftare går att finna i gröna miljöer.

Pedagogik och lärande

Egenskaper som kreativitet och samarbete främjas av att barn vistas i gröna miljöer. Kombinationen mellan

lärande inomhus och utomhus utmanar barn på flera plan på ett positivt sätt. För att stärka pedagogiska aspekter av utemiljön kan till exempel skärmtak underlätta vistelse ute. Genom att planera så att utemiljön är synlig inifrån kan barnen ta del av grönska, årstidsväxlingar och djurliv även inifrån.

Utemiljön kan med fördel användas i undervisningen och kan bli en viktig arena för pedagogik, i synnerhet för fritidspedagogik. Det underlättas om det redan i planeringen av en skola eller förskola görs en medveten utformning som främjar utomhusundervisning.

Multifunktionella ytor så som en upphöjd scen kan användas inom undervisning, som sitttyta, för framträdanden och för sommaravslutningar. Att bevara kulturhistoriska eller naturhistoriska värden när gården byggs bör vara en förutsättning vid planeringen. Variation och upptäckarglädje är en bra grund för utepedagogik. Vattenlek, odling och kompost är exempel

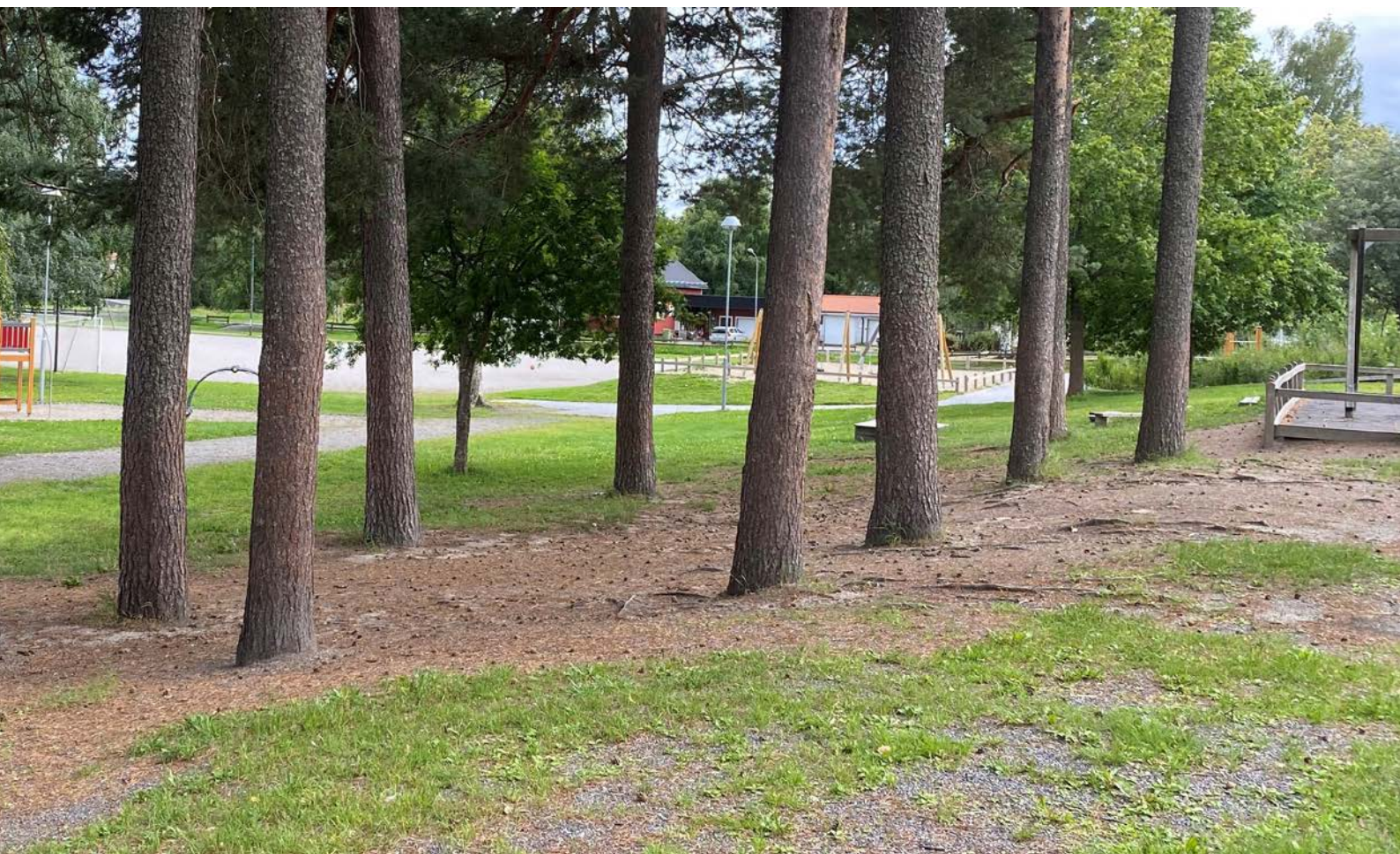




Bild: Dennis Ersoz

på aktiviteter för lärande tillsammans med upplevelser som att dofta, smaka och känna på olika typer av material.

En viktig förutsättning för att pedagogiskt arbete ska kunna bedrivas utomhus är att gården har en god bullernivå. Buller påverkar barns hälsa och inlärningsförmåga. Därför ska gårdens ytor för lek, vila och pedagogik ha så goda bullervärden som möjligt. Riktlinjer för acceptabla bullernivåer från Naturvårdsverket ska följas, och placering av byggnad med mera ska eftersträvas att skapa en så god ljudnivå som möjligt på gården.

Trygghet

Förskole- och skolgården ska vara en trygg och säker miljö för barn och unga. Trygghet är utifrån hur barn upplever sin utemiljö och utgår därför från barnets egna perspektiv. Säkerhet är utifrån vuxnas perspektiv på utemiljön och ska säkerställa att gården inte innebär fara för hälsa och liv. Alla risker går inte att förutspå eller bygga bort. En viss typ av risker är bra för barnens motoriska utveckling då de lär sig att utmana sina fysiska förmågor. Riskerna ska då vara förutsägbara för

barnen och de ska öka i takt med förmåga och ålder. På så vis tränar sig barnen på att analysera och identifiera möjliga faror.

För att uppnå det behöver gården utformas på ett klokt sätt. Hela gården kan inte vara överblickbar från en punkt. Personalen behöver vara i rörelse för att kunna hålla koll över hela gården. I de fall det förekommer rymningsbenägna barn kan det vara motiverat att sätta upp någon typ av avgränsning på gården. Den avgränsade ytan ska innehålla flera karaktärer och zoner och vara tillgänglig för hela verksamheten. Syftet med avgränsningen är att underlätta för personalen som då kan bevaka enstaka öppningar istället för stora ytor.

Socialt stödjande och trygga platser kan finnas på olika delar av gården men är ofta förknippade med vegetation och olika slags rumsbildningar där barnen kan välja att umgås med andra eller kan vara för sig själva. Obefolkade, öde och hårdgjorda platser upplevs i högre grad som otrygga.

Belysning som säkrar framkomlighet ska kompletteras med så kallad social belysning. Social belysning skapar



TILLGÄNGLIGHET?

Tillgänglighet definieras utifrån det möte som sker mellan en individs funktionella kapacitet och den fysiska miljöns krav och utformning (Holmberg et al 2008). Användbarhet definieras utifrån att "individen ska kunna ta sig till/från och kunna använda, det vill säga förflytta sig, vistas i och bruka den fysiska miljön på samma villkor som andra" (Iwarsson 2003).

miljöer som är lugna och trygga, vilket är positivt både för barn och vuxna, men som är särskilt viktigt för de individer som är känsliga för intryck och kan bli stresspåverkade av stark belysning. Med social belysning kan hela gården nyttjas hela dygnet, året om. En belyst gård drabbas mindre av skadegörelse. Att gårdarna upplevs trygga utanför verksamhetstid är också viktigt.

Gårdar för delaktighet

Barn ska få utvecklas utan att begränsas av könstillhörighet eller funktionsnedsättning. Flera studier visar på skillnader mellan hur flickor och pojkar använder skolgårdar. Flickor använder i högre grad gröna och mer avgränsade platser i gårdens utkant med mindre trängsel. En grönare miljö och okodade rumsligheter leder till att flickors fysiska aktivitet ökar samtidigt som dessa miljöer främjar en mer jämställd och gemensam lek mellan flickor och pojkar. Medan pojkar i högre utsträckning använder sportplaner och hårdgjorda ytor så gynnas flickornas fysiska aktivitet både av grönska och av fasta lekobjekt såsom gungor där syftet inte är att tävla. Lösa material, och platser

som till exempel ett stort sandlandskap, erbjuder lek-miljöer där fler kan vara samtidigt med varandra och leka parallellt utifrån sina egna förmågor.

Barn och unga med en funktionsnedsättning trivs många gånger sämre i skolan än sina klasskamrater. En bidragande faktor är att den fysiska miljön skapar hinder att delta i leken på jämlika villkor. Variation i platser, lösa material, ombonade, grönskande miljöer, platser som kan nås på flera sätt, eller platser där många kan leka bredvid varandra utan krav på social interaktion minskar hinder för barns deltagande i den fysiska miljön. Vid nybyggnation finns det möjlighet att tänka rätt från början. På befintliga gårdar kan anpassningar behöva göras i den fysiska miljön för att undanröja hinder som motverkar delaktighet.

2

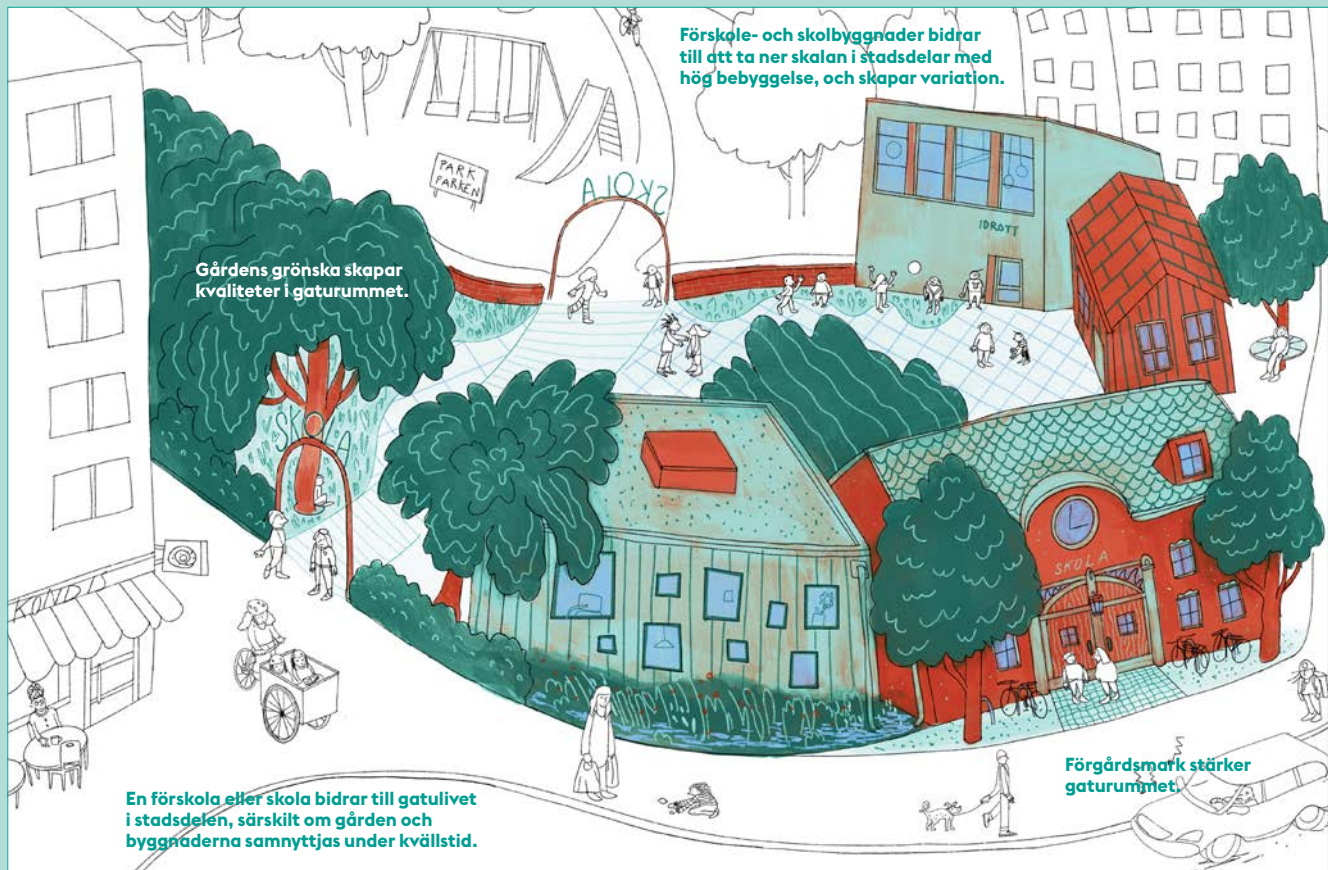
Det här vill vi





För Stockholm är skolor och förskolor en viktig tillgång. Med hjälp av lekvärdesriktlinjerna vill staden skapa grönare gårdar med tillräcklig friyta, högre pedagogisk kvalitet och möjlighet till mer rörelse. Syftet är att värna alla barns rätt till hälsa och goda uppväxtmiljöer.

Förskola och skola tar plats i staden



För Stockholm är skolor och förskolor en viktig tillgång i staden som bidrar till upplevelsen av våra olika stadsdelar. En skola eller förskola har ett viktigt symbolvärde. De signalerar det offentliga närvaro och visar att lärande och kunskap värderas i samhället. En förskola eller skola kan bidra till småskalighet i övrigt storskaliga strukturer, och kan skapa variation i en urban miljö med bostäder, kontor och handel.

Våra förskolor och skolor kan med fördel ha en öppen och tydlig gräns mot omgivande kvarter. Det ska vara tydligt vem som får vistas här och när, men de ska samtidigt bjuda in och signalera att gården är en plats där man får vistas utanför verksamhetstid.

Att bygga en skola eller förskola är en stor investering. Om gården samnyttjas med andra används samhällets resurser mer effektivt. Samnyttjande och delning av

stadens gemensamma resurser är positivt, t.ex. att en skolgård kan användas för lek på helgerna. Att platsen befolkas av flera olika grupper utanför verksamhetstid kan också bidra till trygghet.

När en ny förskola eller skola planeras ska ambitionen vara att även bidra till urbana kvaliteter. En god placering av förskola eller skola kan stärka gaturummet, till exempel med en väl utformad förgårdsmark eller med olika typer av grönska på gården. En gård med träd mot gatan gör att fler får möjlighet att uppleva grönska.

Gårdens förhållande till trafiken är viktig att bevaka när en förskole- eller skoltomt ska placeras i stadsdelen, så att även skolvägarna blir säkra för barnen. Förskolans och skolans placering har stor betydelse för barns möjlighet till självständig rörelse, något staden vill stärka.

Grönare gårdar

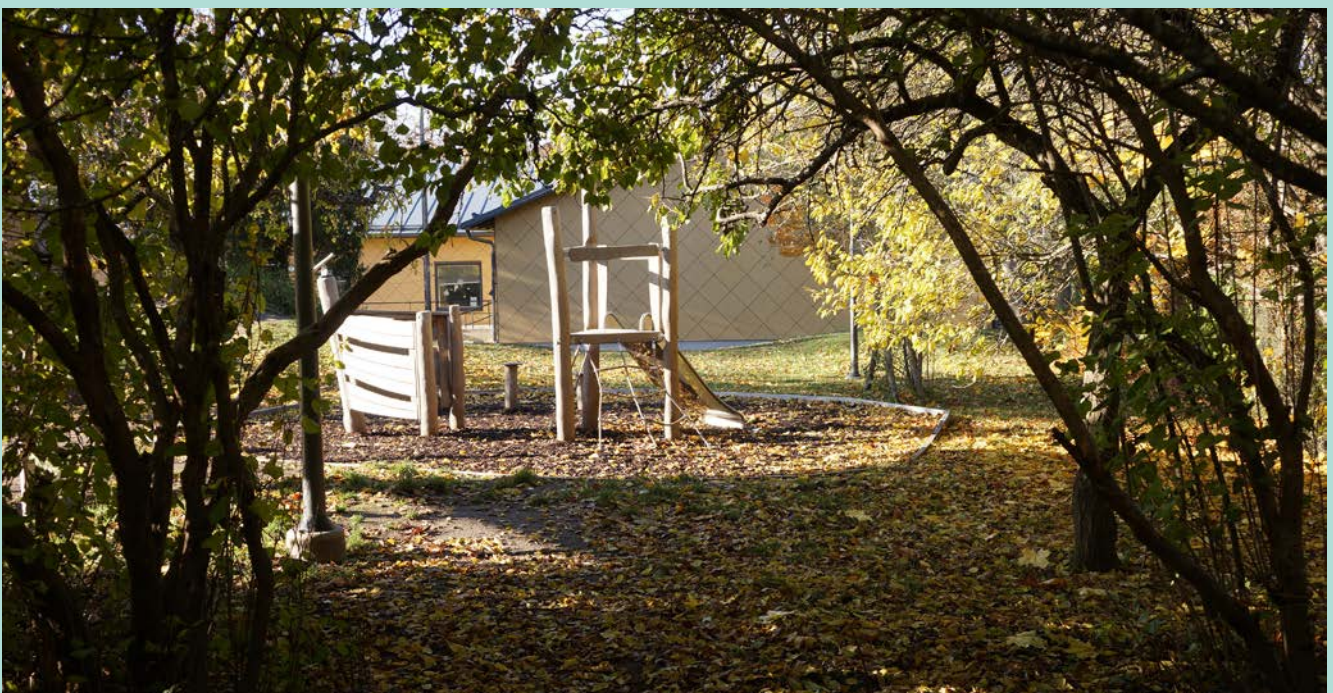
PÅ EN RETRÄTTPLATS KAN MAN reflektera och vila från skolarbetet eller från leken. En reträttplats ska ge kravlös sinnesstimulans, känslan av att befinna sig i en egen värld samt möjlighet att läsa av platsen och orientera sig (restorativa kvalitéer). En reträttplats med restorativa kvaliteter är kringgårdad av grönska, och kompletteras gärna med vatten och natursten (Olsson 1998).

Stockholms stad vill att förskole- och skolgårdarna ska bidra till att öka grönskan i staden. Grönskan är en central funktion för kvaliteten på barnens lekmiljöer och reträttplatser. Den ska därför i så hög utsträckning som möjligt utgöra basen för förskole- eller skolgårdars utformning. Ambitionen är att gårdarna ska vara så gröna som möjligt med träd, buskar och annan vegetation.

Om lekmiljöerna kompletteras med lekutrustning bör den, samt gårdens möbler, vara i naturliga material som är bra för barnens hälsa och miljö. Målet är att låta naturliga material och miljöer spela en större roll i utformningen av skol- och förskolegårdarna än vad de gör i dagsläget.



Grönska bidrar till att skapa platser för ro och avskildhet, och uppmuntrar samtidigt till att klättra och balansera.



Mer rörelse och aktivitet



Stadens förskole- och skolgårdar ska vara platser där det finns goda möjligheter för eleverna att röra sig fritt.

Gårdarna behöver innehålla ytor där det går att få upp fart för att springa och möjlighet att utveckla både grov- och finmotorik. Gårdar ska i möjligaste mån utformas med naturligt markmaterial och ha ytor där barnen utmanas och uppmuntras att använda hela kroppen. Det ska finnas möjligheter till att gå, snurra och springa och röra sig mellan gårdens olika zoner. Det ska finnas fasta redskap att klättra på, nivåskillnader i marken, markeringar och kanter att balansera på och olika typer av markmaterial och ojämnheter. Att skapa rörelse är ett viktigt mål med utformningen och utifrån olika behov behövs många olika angreppssätt för att stimulera rörelse.

Slingor som kopplar ihop lugnare områden med mer aktiva erbjuder barn med sociala trösklar möjlighet att utforska de mer aktiva delarna av gården.



Bild: Liselotte van der Meijs



Olika typer av rörelser utmanar barnen och ger kroppskontroll. Balansera, snurra, vippa och gunga och kunna få upp farten är särskilt avgörande aspekter för barns motoriska utveckling.



Bild: Rashid Sadykov

Variation för en inkluderande lekmiljö



Sociala bryn mellan zoner är platser med övergångar mellan olika aktiviteter, till exempel hängplatser, lekytor i grönska eller topografiska skillnader. Bild nedre vänster: Dennis Ersoz

Friytorna ska vara tillräckligt stora för att rymma alla funktioner som stödjer verksamhetens och barnens behov. En variation av olika typer av platser, med olika karaktär, storlek och olika innehåll ger den bästa förutsättningen för alla barns utveckling. Mellan ytor och zoner finns det möjlighet att planera in sociala bryn som kan bidra till variationen ytterligare.

Att minska konkurrensen om ytor och lekredskap är viktigt för att möjliggöra en varierad lek. Ett stort sandlandskap där många kan leka bredvid varandra är exempelvis bättre än att ha en liten sandlåda och en enda gunga. Oprogrammerade och naturliga miljöer, med varierad topografi, är att föredra framför lekredskap med bara en funktion. Miljöer där det går att både balansera, vippa, gunga och snurra bidrar till barns motoriska utveckling. Plana ytor, som kan vara runda, för spring- och bollekar bidrar också till variationen. Tillgängliga slingor hjälper barnen att röra sig på olika sätt

på gården och att upptäcka gårdens alla delar efter eget intresse. Till exempel kan barn med stora kroppar ha behov av liten lek, det vill säga äldre barn som har behov av lek som vanligen leks av yngre barn.

Platser för ro och återhämtning behövs också. Små gårdar är extra utsatta för höga ljudvolym och intensiv aktivitet. Där är det extra viktigt att värna plats för möjlighet att dra sig undan, i vissa fall skylta upp att det är en plats för ro, en pausplats. För intryckskänsliga barn kan återhämtning på gården också underlätta att vara delaktig i undervisningen.

En utemiljö med grönska förändras över tid av sig självt. Vegetationen växer och utvecklas, årstiderna innebär olika upplevelser beroende på temperatur, sol, snö och regn samtidigt som barnen utvecklas och växer som individer. Grönskan ger dem tillgång till nya upplevelser och utmaningar.

Skötsel och drift bidrar till lekvärden



Gårdens delar ska vara möjliga att sköta om, reparera och laga på ett resurssnålt sätt.

Vid planering av gröna miljöer är det extra viktigt att göra på rätt sätt från början och tänka långsiktigt. Storleken på gården påverkar behovet av skötsel och underhåll, en liten gård slits snabbt och måste underhållas mer, vilket är kostnadsdrivande. En större gård kan ha områden där skötseln inte är lika intensiv. Gårdarna ska planeras så att de har en flexibel och robust stomme som håller. Det bidrar till att hushålla med våra ekologiska och ekonomiska resurser.

Stadens mål om grönare gårdar samt lekvärden som är starkare kopplat till naturliga miljöer innebär att nya skötselmetoder kan behöva tas fram. Ekologi och biologisk mångfald ska vara nyckelbegrepp i stadens skötsel. Exempel på förändrade skötselrutiner på förskole- och skolgårdar kan vara att skapa mer ängsytor och blomsterängar i stället för kortklippt gräs.

En viss förståelse för betydelsen av naturens lekvärden kan ingå i skötseln av gården. Till exempel kan snö nyttjas som en resurs i form av exempelvis högar att glida nerför. Löv, som också har ett stort lekvärde, kan sparas i buskage och i naturmarken och som kompost. Detta lekvärde är både gratis och förnybart.

SNÖRÖJNING kan ske så att det stimulerar till lek genom att lagom stora snöhögar plogas ihop i stället för att fraktas bort. Löv och lövhögar lämnas för att användas i lek.



Trygga och säkra gårdar

Förskole- och skolgårdar ska vara trygga och säkra för barnen. Samtidigt behöver gårdarna också få vara ”roligt-läskiga” och erbjuda möjligheter för barn att utmana sig fysiskt genom att klättra, hoppa, balansera etcetera. Det ska finnas möjlighet att öka graden av utmaning i takt med att barnens färdigheter utvecklas. De risker som finns ska locka barnen att pröva igen om man inte lyckats. Det bidrar till att stärka barnets förmåga att bedöma risker vilket är positivt för välbefinnande, delaktighet och fysisk aktivitet, samt till att utveckla motoriska färdigheter.

Gården ska aldrig innebära fara för hälsa och liv. Personalen ska också kunna ha uppsikt över utemiljön och vad barnen gör. En gård behöver därför utformas så att barnen kan försvinna in i fantasilekar medan personalen kan ha uppsikt från, och när de rör sig mellan, olika ankarpunkter runt om på gården.

Förskolegårdar ska alltid avgränsas med staket och säkra grindar. Skolgårdar ska vara tryggt avgränsade, hur avgränsningarna utformas kan variera beroende på läge och omgivning. Om det är en intensiv och stimmig situation utanför skolgården kan en intrycksskyddande avgränsning t.ex. en buskhäck komplettera ett utspringsskydd. Entréer ska placeras och utformas välkomnande och ombonat.

För att gården ska kännas trygg året runt är det viktigt med belysning som både är funktionell och social, som gör gården trygg och säker kvällstid och som gör det möjligt att nyttja hela gården vintertid, utan att personalen tappar uppsikt.



Bild: Per Olsson



Bild: Liselotte van der Meijs

En gård förändras över året och erbjuder olika sorters risker och glädjefyllda aktiviteter beroende på väderlek.

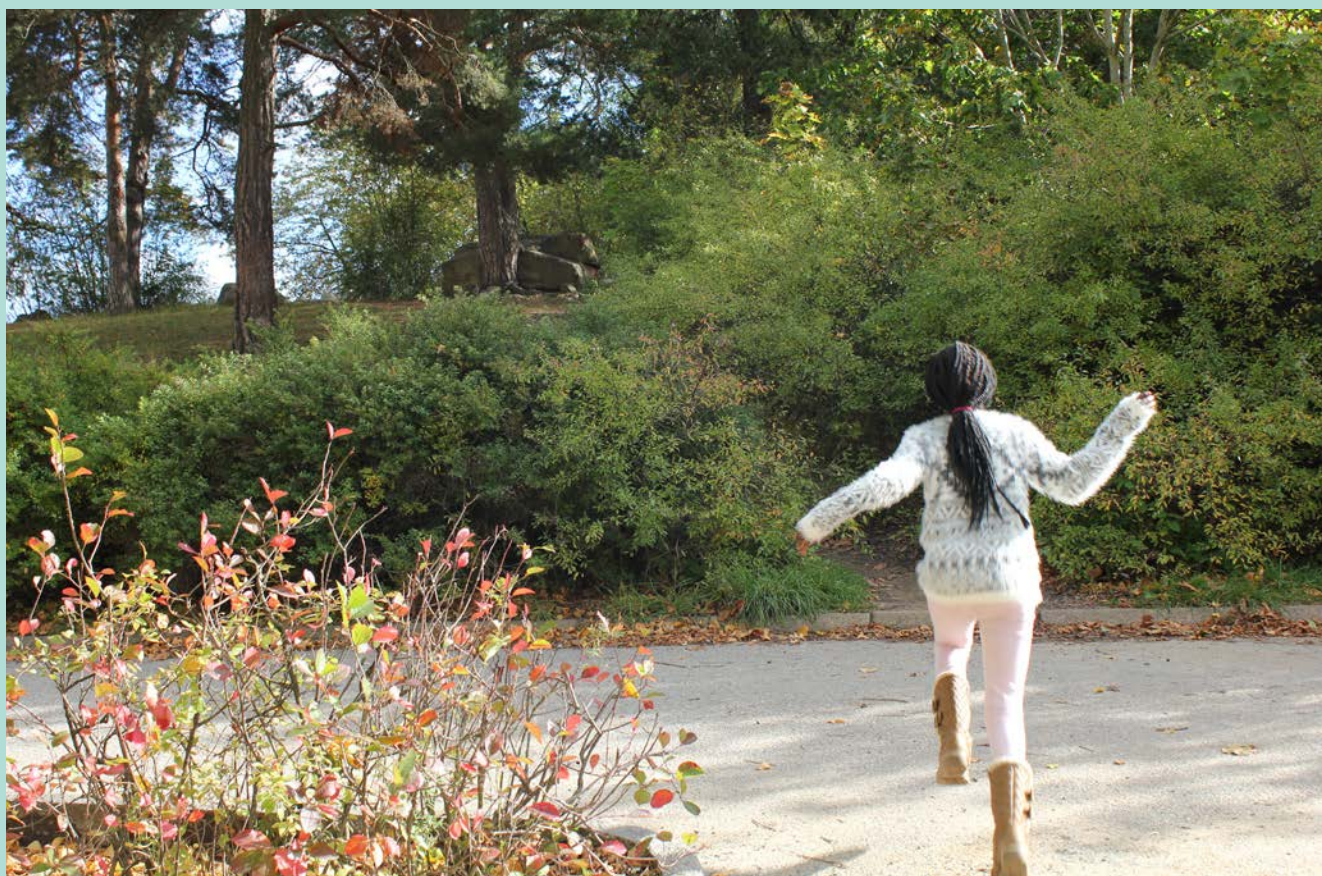
RISKY PLAY ÄR ETT BEGREPP som kan användas för att beskriva barns behov av att utmanas i sin lek. Utmaningarna ska alltid vara lagom, och ska öka i takt med att barnet utvecklas. I leken lär sig barnet förstå sina färdigheter och att bedöma risker utifrån sin nivå. En av de forskare som blivit tongivande i frågor som berör riskfull lek är Ellen Beate Sandseter, professor vid Norges teknisk-naturvitenskapelige universitet i Trondheim. I sin forskning har Sandseter beskrivit åtta olika typer av "risky play" som alla har fokus på motorisk lek:

1. Lek med höga höjder
2. Lek med hög fart
3. Lek med potentiellt farliga verktyg
4. Lek med riskfulla element som eld eller vatten
5. Bråklek (rough-and-tumble)
6. Komma-bort-lek (gömma sig, låtsas vara vilse)
7. Lek med krafter och kollisioner
8. Risk genom ombud – att observera andra barns risktagande och dela dessa känslor





Det är viktigt att skapa ytor där det är möjligt att hoppa in och ut ur leken utan att vara inbjuden.



Barn är delaktiga



En gård med utrymme att utforska och göra egna avtryck bidrar till att barnens delaktighet ökar.

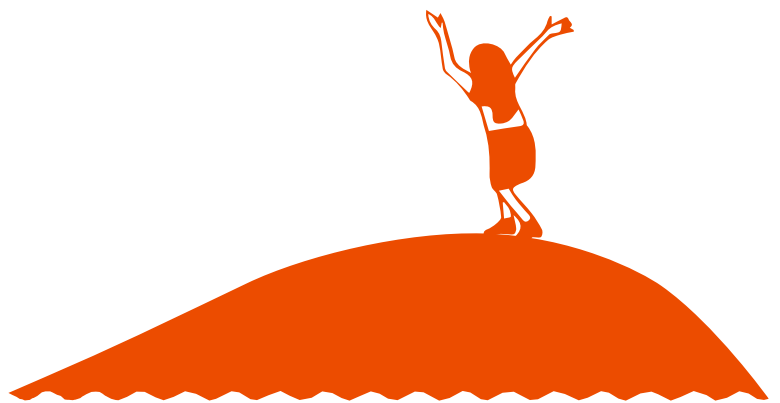
Enligt barnkonventionen ska barn alltid involveras i beslut som rör dem. När, och på vilket sätt, ska bedömas utifrån situationen och barnens förutsättningar. Ökad delaktighet i utformningen av miljön där barn vistas bidrar till ansvarskänsla och lärande vilket är viktigt för barns utveckling.

Eleverna ska ges möjlighet att vara delaktiga i utformningen av stadens förskole- och skolgårdar. Barnens erfarenheter och kunskaper är viktiga utgångspunkter i arbetet. Vid upprustningar eller förändringar av befintliga gårdar är det givetvis enklast och mest logiskt att involvera eleverna på skolan eller barnen på förskolan. Vid planeringen av en ny förskola eller skola är det barnen som berörs av byggnationen som i första hand engageras. Om projektet är i ett tidigt planeringsskede kan dagens barn som bor eller vistas i området visa på värden och möjligheter, utifrån sitt perspektiv, som är värda att ta med i planeringen.

3

Så här
gör vi





Lekvärdesriktlinjerna är baserade på forskning, erfarenhet och goda exempel. Här beskrivs hur staden konkret ska arbeta för att tillföra fler lekvärden på våra förskole- och skolgårdar med beräkningsverktyget lekytefaktor.

Lekvärden i planeringsprocessen

Förutsättningar för goda lekvärden

För att säkerställa att Stockholm skapar bra utemiljöer med stora lekvärden för förskola och skola så använder staden beräkningsverktyget Lekytefaktor (LYF). Det säkerställer tillräckliga friytor och goda förutsättningar för variation, med ökad grönska och mer pedagogiska utemiljöer.

Tillräcklig friyta med stor variation ger förutsättningar för barn att tillgodogöra sig lek och lärande i utemiljön. Variationen är viktig eftersom barns intressen och behov är olika och de har olika individuella förutsättningar.

Bedömning av lekvärden

Beräkningsverktyget LYF inleds med bedömning av tomtens friyta och förutsättningar för många och varierade lekvärden. Därefter bedöms möjliga zoner, värden som topografi, grönska och lokalklimat, samt möjligheten till platser för alla, varierad lek, förutsättningar för pedagogik och övriga frågor som materialförvaring.

LYF som helhet ska därmed säkerställa att Stockholms förskole- och skolgårdar uppnår de goda lekvärden som staden eftersträvar och att de samhällsviktiga synergier som gårdarna skapar når sin fulla potential. En beräkning med hjälp av LYF ska göras av alla aktörer som planerar och bygger förskola eller skola, såväl privata som kommunala.

LYF-modellen ska även användas för att förbättra lekvärden på befintliga gårdar som ska rustas upp eller för att göra avvägningar vid behov av nedläggning av förskola eller skola.





Tillräckliga friytor



Tillräcklig friyta är den enskilt mest avgörande förutsättningen för att främja lekvärden på gården. Det handlar både om tillräckligt många kvm/barn och att ha en stor sammanhängande yta. Målet är att alla elever ska kunna vara ute samtidigt utan att det uppstår trängsel. En tillräcklig friyta är en förutsättning för att kunna disponera gården i olika zoner, samt för att skapa och behålla grönska.

Planera för tillräcklig friyta

I ett tidigt skede ska utgångspunkten vara att friytan för förskolegårdar ska vara minst 3 000 kvm och för skolgårdar minst 10 000 kvm. Utgångspunkten är även en friyta som medger minst 20 kvm/barn för förskola och minst 15 kvm/elev för skola. Med dessa förutsättningar finns möjlighet att skapa gårdar med höga lekvärden. Antal kvadratmeter per barn är också ett viktigt mått. Om gården är stor och innehåller en bra mängd lekvärden kan det väga upp ett lägre antal kvm/barn.

Yta är en faktor som inte går att förändra i efterhand. Det är därför klokt att planera in en förskole- eller skoltomt med en friyta som är dimensionerad för dess maximala kapacitet. Ändras behovet är det lättare att göra en mindre tomt framöver än tvärtom. Vid nybyggnation är det inte lämpligt med utsläppsgårdar.

Friliggande skolor och förskolor har bäst förutsättningar

En friliggande förskola eller skola ger bättre förutsättningar till att planera gården utifrån barnens och verksamhetens behov utan att kompromissa med

andra verksamheters behov. När ytan delas med andra minskar barnens möjlighet att känna ägandeskap över sin gård. En friliggande byggnad med tillhörande gård skapar också bättre förutsättningar för grönska och vegetation då friytan oftare blir större och mer sällan förlagd på bjälklag. En friliggande gård ger således bättre förutsättningar att kunna uppnå tillräcklig friyta, mer grönska och hög pedagogisk kvalitet än vad en gård som delar utrymme med andra har.

Disponera friytan klokt

För att åstadkomma en friyta som rymmer alla nödvändiga kvaliteter är tomtens planering viktig. Angöring, cykelparkering och andra tillhörande funktioner ska ske på tomten, men utanför friytan. Friytan ska under verksamhetstid endast vara för barnen och för verksamheten. Byggnadens placering påverkar lekvärden – skugga, relationen mellan inne och ute, att rinnvägar för dagvatten inte blockeras och att partikel- och bullernivåerna är acceptabla.

Friytans lokalklimat och förutsättningar för hälsa

Förskole- och skolgårdar ska ha ett gott lokalklimat med sol och skugga, en god ljudmiljö och god luftkvalitet. Barnens vistelse ska kunna ske i både sol och skugga, och de ska inte utsättas för stark uv-strålning. Lövskugga ger lägre temperaturer och skapar möjlighet för barnen att välja sol eller skugga. Platser som är kraftigt utsatta för buller, partiklar och andra hälso- och säkerhetsrisker, eller tomter med markföroreningar, bör inte föreslås som markanvändning till förskolor och skolor.

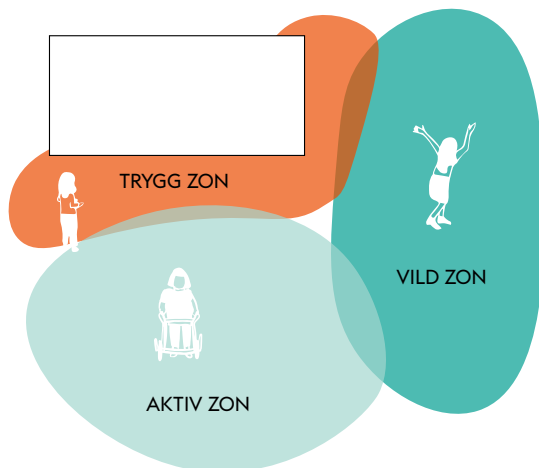
Flera olika zoner för ökad variation

Zonering innebär att gården disponeras i miljöer med olika karaktär som kompletterar varandra och ger förutsättningar för olika typer av användning och lek.

Förskolegårdens zoner

Förskolegårdar ska disponeras i tre olika zoner;

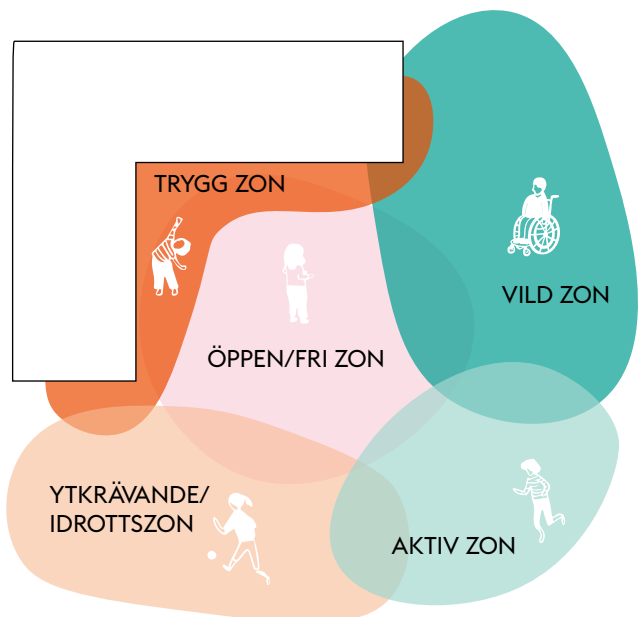
- **den trygga** (ex sittplatser och bord nära byggnad)
- **den aktiva** (ex klättring, balans, kullekar och spring)
- **den vilda zonen** (ex kuperad terräng och natur)



Skolgårdens zoner

Skolgårdar ska disponeras i fem olika zoner;

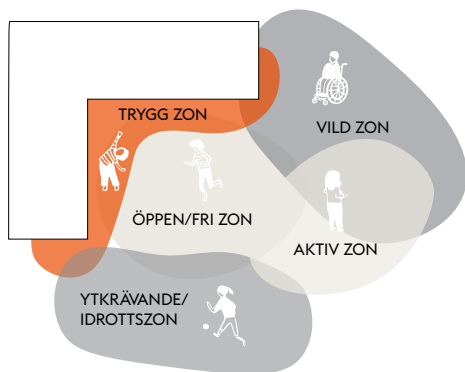
- **den trygga** (ex sittplatser och bord nära byggnad)
- **den aktiva** (ex klättring och balans)
- **den vilda zonen** (ex kuperad terräng och natur)
- **den ytkrävande** (ex boll-lek och spring)
- **den öppna** (flexibel, ex kullekar)



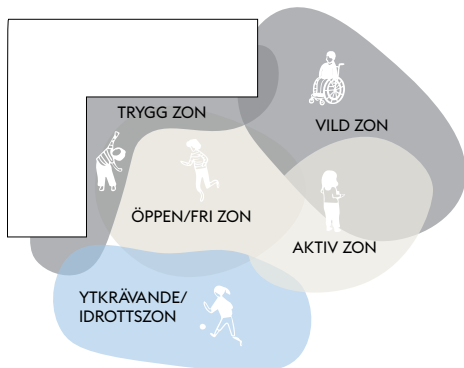


Förskolegårdens tre zoner
kompletterar varandra och
möjliggör flera sorters lek.

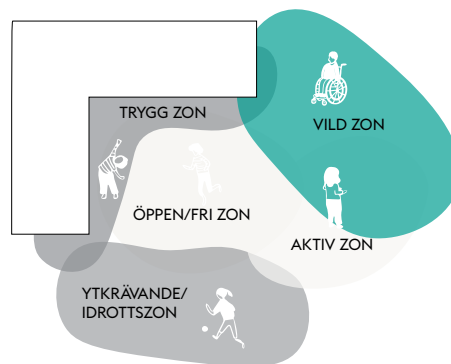




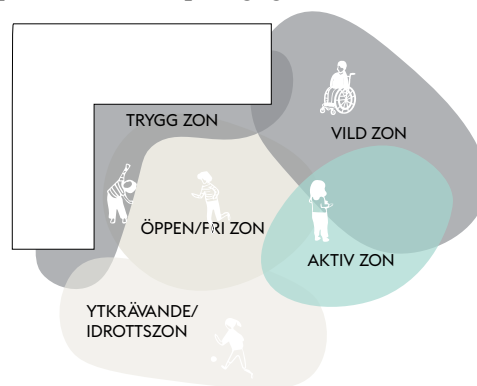
Den trygga zonen närmast byggnaden och dess entréer är en yta för barnen att utgå från, eller återvända till när de vill ha lugn och ro eller vara nära vuxna. ”Icke-lek” så som betraktande eller konverserande aktiviteter är typiska för zonen. Aktiviteter som fungerar som en koppling mellan utomhus- och inomhusaktivitet lämpar sig också i den trygga zonen, exempelvis pyssel, läsning, experiment och skapande uppgifter. Även aktiviteter som leds av vuxna är lämpliga här, t.ex. odling, snickrande, uteateljéer, grupparbeten och på förskolor utesovplatser. Ett större sandlandskap i denna zon är bra på förskolor och lågstadium.



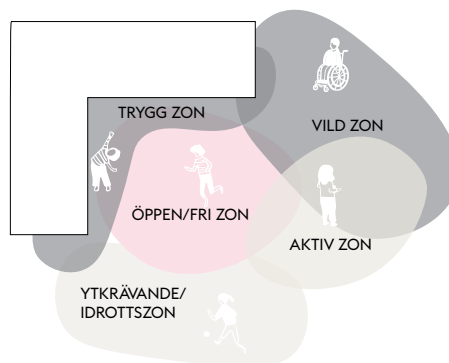
Den ytkrävande zonen (skolgårdar) rymmer plats för till exempel bollek av olika slag, hinderbana eller liknande. Även regellekar är lämpliga. Zonen har stor betydelse för att få barnen i rörelse och hur den utformas spelar roll för vilka som vistas här. Genom rätt utformning ryms möjlighet att betrakta det som pågår och ytor för att testa aktiviteter utan att vara i allas blickfång. Då kan flera grupper engageras att delta, inte bara de som känner sig mest säkra på hur aktiviteten eller sporten ska utföras.



Den vilda zonen ger barn en känsla av rörelsefrihet. Här kan barnen hitta sina egna platser för att ta en paus, utan att känna sig övervakade. Här är det möjligt att förlora sig in i fantasilekar och rollekar. Det bör även finnas en samlingsplats för en barngrupp. Det ska finnas vegetation att leka vid, med eller i. Löst material och platser för naturpedagogik finns här.

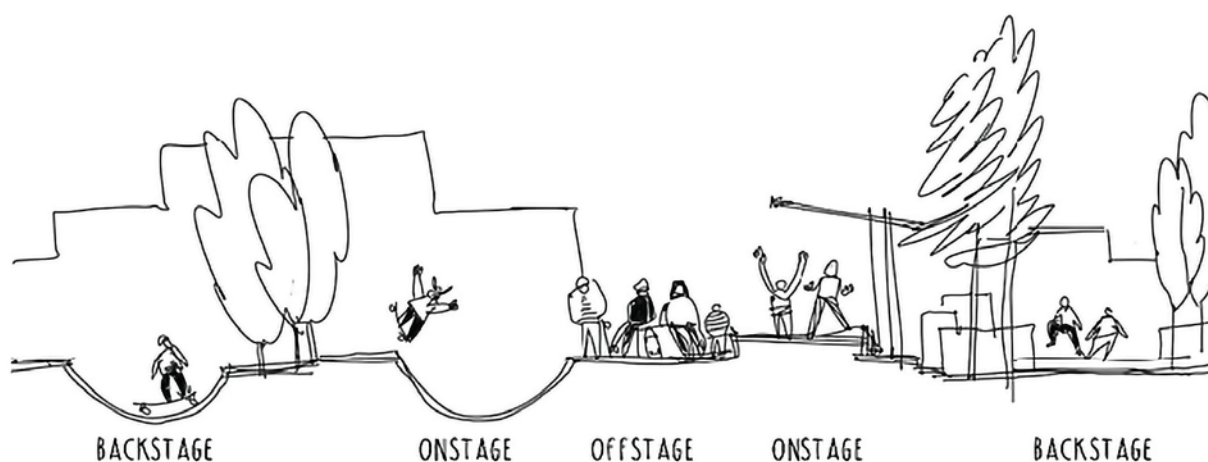


Den aktiva zonen lämpar sig för rörelse, dynamik och flexibilitet. Tummel eller kull-lek är exempel på lekar för den aktiva zonen. En klätterställning placeras lämpligen här. Med hjälp av en variation av lekvärden, höjdskillnader och vegetation, samt en blandning mellan öppna och slutna ytor så kan ett attraktivt leklandskap med många möjligheter skapas. Solskydd, med hjälp av krontäckning, är extra viktigt i denna zon.



Den öppna, fria zonen (skolgårdar) är placerad centralt på gården och är en plan yta med plats för temporära aktiviteter och möjlighet för barnen att få upp farten. Pedagogledda rörelseaktiviteter placeras i den öppna zonen, liksom gå på styltor, hjula, tillfälliga byggen och kull.

ON-STAGE – OFF-STAGE – BACKSTAGE är en designprincip med syfte att inkludera fler på en plats där någon form av aktivitet utövas, till exempel på gårdens bollplan. Bollplanen utgör då scenen där de som spelar boll gör det on-stage. Off-stage kan andra sitta och betrakta vad som sker on-stage och bli intresserade, och lära sig av de som känner sig kunniga och bekväma on-stage. För många är det ett stort steg att göra något för första gången, i centrum där man kan bli betraktad, för dem finns ett backstage-område där de kan träna.



Utformning med tydlig struktur

Bearbetade gränser mellan zoner gör att gården går att läsa av och förstå. Gränser tydliggör skillnaderna mellan olika platser och zoner. De kan vara utformade på ett sådant sätt att de bjuder in över gränsen och skapar interaktion mellan olika områden. Om gränsen slingrar eller knixar sig fram blir ”brynet” mellan zonerna längre. Det innebär att det skapas flera mindre ”rum i rummet”. Dessa mellanrum fungerar som dragspel mellan det sociala och det oväntade, där flera grupper kan vara och olika aktiviteter kan pågå samtidigt. De blir också en yta där barn kan observera leken innan de själv vågar testa på, i enlighet med on-stage – off-stage – backstage.

Avgränsningar ska inte användas mellan zoner. Det kan förekomma fall där avgränsning med exempelvis stängsel är motiverat. I dessa fall ska avgränsningens placering inte hindra lek på gårdens alla ytor och ingen del ska vara mindre än 3000 kvadratmeter. Syftet med

avgränsning ska vara att underlätta för personalen att ha uppsikt över rymningsbenägna barn, till exempel vid anpassad grundskola.

På gården bör det vara möjligt att röra sig genom de olika zonerna och inom dem. Olika typer av slingor kan komplettera zoneringen. Slingorna ska skapa ett rörelsemönster som gör att skolgården kan upplevas i olika sekvenser där man rör sig mellan aktivt och lugnt, vilt och ordnat, öppet och mer slutet. De kan också fungera som gå-klassrum. En slinga bör vara kontinuerlig, som en åtta eller som en bana utan början och slut, och byta karaktär beroende på vilken zon den passerar. Denna utformning gör också att gården blir tydlig, lättare att tolka och underlättar för barn att röra sig vidare till nya upptäckta platser, minst en slinga ska vara fysiskt framkomlig med hjälpmedel. I synnerhet för de barn som har svårt att överblicka platser och sortera intryck, och behöver hjälp med den rumsliga förståelsen.



Skolgårdens fem zoner
kompletterar varandra och
möjliggör för flera sorters lek.



Praktisk tillämpning

Lämpliga ytor enligt PBL

Processen för att identifiera lämpliga ytor för förskolor och skolor sträcker sig över flera planeringsskeden och olika kompetenser. Enligt Plan- och bygglagen (PBL) ska det för förskola och skola på tomten eller i närheten av den finnas tillräckligt stor friyta som är lämplig för lek och utevistelse. Det är upp till varje kommun att bedöma vad som är en lämplig yta och ett lämpligt innehåll.

I Stockholms stad ska lekytefaktor (LYF) användas som ett verktyg att bedöma att ytorna som avses blir lämpliga för lek och utevistelse.

Arbetsmetod

Stadens förvaltningar och bolag ansvarar för att implementera lekvärdesriktlinjerna i sin planering av skol- och förskolegårdar. Metoden används vid:

- planering och uppförande av nya förskolor och skolor,
- ändring av befintlig fastighet från annan verksamhet till förskola eller skola,
- upprustning av befintlig fastighet för förskola eller skola.

Steg 1

I steg 1 görs en övergripande bedömning om en fastighet har förutsättningar att uppnå tillräckliga värden i LYF. Stadens förvaltningar och bolag ska utifrån sina uppdrag, använda steg 1 för att förstå vilken placering av förskolan eller skolan som är lämplig och att tillräcklig yta avsätts. Steg 1 bedömer de lekvärden som behöver säkras innan projektet startar, så som storlek på friytan, topografi och befintlig naturmark. Syftet är att tidigt kunna bedöma om det är ett lämpligt projekt. Resultatet från steg 1 bedöms i tre nivåer:

Goda förutsättningar att uppnå LYF -

Föreslagen tomt har god förutsättning att få till en friyta med bra lekvärden.

Förutsättningar finns att uppnå LYF - Kostnader och komplexitet ökar om man går vidare med denna förutsättning.

Inga förutsättningar att uppnå LYF -

Föreslagen tomt har inte förutsättning att få till en friyta med bra lekvärden.

Staden ska inte gå vidare med resultat i den röda nivån, dvs inga förutsättningar att uppnå LYF. Eventuellt behov av avsteg kräver beslut (se förtydligande om avsteg på nästa sida).

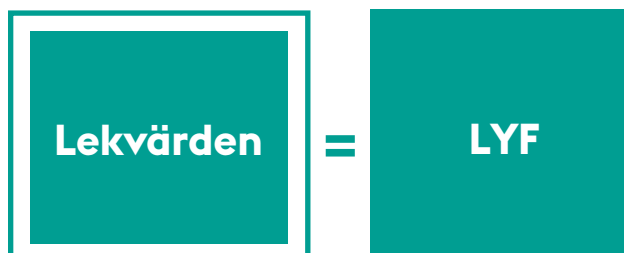
Steg 2

Går förslaget vidare till genomförande används både steg 1 och 2 för att bedöma gårdens LYF. Det är i detta skede den fullständiga lekytefaktorn kan beräknas.

Steg 1



Steg 2



I NYA PROJEKT

1. Tidigt i planprocessen använder staden LYF **steg 1** för att göra en bedömning av placering av förskole- och skoltomter. När exploateringsnämnden beslutar om markanvisning för förskola eller skola ska godkänt värde av LYF **steg 1** redovisas. Utbildningsförvaltningen eller aktuell stadsdelsförvaltning, tillsammans med byggaktören, ansvarar för att säkerställa att godkänt värde av LYF **steg 1** uppnås. Har eventuella avsteg gjorts ska dessa redovisas i samband med beslut om markanvisning till exploateringsnämnd.
2. Stadsbyggnadskontoret beaktar lekvärdesriktlinjerna inför och under arbetet med ny detaljplan för skola eller förskola för att bedöma markens lämplighet.
3. När den planerande förskolan eller skolan bedrivs i kommunal regi ska projektet redovisa att LYF **steg 1** och **steg 2** når godkända värden i beslut till utbildningsnämnd eller aktuell stadsdelsnämnd, har eventuella avsteg gjorts från LYF ska de redovisas. Aktuell stadsdelsförvaltning och utbildningsförvaltningen ansvarar för att inhämta uppgifter av byggaktören med redovisad LYF **steg 1** och **steg 2**.

PÅ BEFINTLIGA FÖRSKOLOR OCH SKOLOR

1. Vid upprustning av befintliga gårdar som bedrivs i kommunal regi används både **steg 1** och **steg 2** i LYF:en. Som första steg ansvarar aktuell stadsdelsförvaltning och utbildningsförvaltningen för att en bedömning görs av nuläget och vilka lekvärden som finns på gården. Detta resulterar i ett LYF värde.
2. Därefter analyseras vilka kategorier som har uppnått låga poäng och vilka lekvärden som därmed bör utvecklas.
3. Ett förslag till upprustning av gården tas fram i samråd med fastighetsägaren.
4. En LYF-beräkning av det nya förslaget görs för att synliggöra vilka nya lekvärdeskvaliteter gården har fått.

ÖVERGÅNGSREGLER

Lekvärdesriktlinjerna gäller från och med när beslut fattats i kommunfullmäktige. För projekt med planerade förskolor och skolor där planprocessen passerat samråd eller där exploateringsnämnden tidigare beslutat om markanvisning fullföljs fattade beslut och ingångna avtal.

AVSTEG

Det kan finnas tillfällen när staden behöver besluta om förskolor och grundskolor som inte uppnår en godkänd LYF. Staden ska t.ex. erbjuda alla barn en förskola eller skola nära hemmet. I de delar av staden som redan är tätbebyggda kan avsteg behöva göras från LYF för att kunna garantera det.

Ibland behöver staden bygga upp tillfälliga lokaler på förskolegården eller skolgården för att kunna möta ett tillfälligt ökat behov av barn- eller elevplatser eller för att delar av en förskola eller skola behöver renoveras eller byggas om. I dessa fall kan det vara bättre att friytan minskar tillfälligt än att barnen blir hänvisade till en annan förskola eller skola längre bort. Innan avsteg från LYF görs ska andra alternativ undersökas och en sammanvägd bedömning av barnens bästa göras.

Exploateringsnämnden ska redovisa möjligheterna att leva upp till lekytefaktorn i samband med beslut om markanvisning. Behöver avsteg göras ska även detta beskrivas. Avsteg redovisas och beslutas i utbildningsnämnd eller aktuell stadsdelsnämnd i samband med beslut om ny förskola eller skola, se ovan processbeskrivning.

INOM STOCKHOLMS STAD HAR
EN RAD OLIKA FÖRVALTNINGAR
OCH BOLAG ANSVAR FÖR
ARBETET MED LYF.

Exploateringskontoret:

Utvecklar och förvaltar stadens sam-
lade markinnehav och markanvisar
tomter till skolfastighetsbolag.

Förskoleförvaltningen:

Förskoleförvaltningen ansvarar
för att samordna och leda det
stadsövergripande kvalitetsarbetet
för förskolor.

SISAB:

Skolfastigheter i Stockholm AB,
äger förskolor och skolor.
De uppför och förvaltar
kommunala skolfastigheter.

Stadsbyggnadskontoret:

Ansvarar för stadens fysiska
planering och prövar lämpligheten
att uppföra förskolor och skolor
i planprocess enligt plan- och
bygglagen och miljöbalken.

Stadsdelsförvaltningarna:

Ansvarar för kommunala förskolor
inom sin stadsdel.

Utbildningsförvaltningen:

Ansvarar för kommunala grund-
och gymnasieskolor, inkl. anpassad
grund- och gymnasieskola samt
fritidsverksamhet.

Beräkning av LYF

Beräkningen av LYF utgår från gårdens friyta, antal
barn och tomtens förutsättningar för lek. Enkelt
beskrivet så bygger LYF på att det ska finnas en
variation av lekvärden på en tillräckligt stor gård.
Det finns inga absoluta gränstal på storlek eller
kvm/barn utan den ger en samlad bedömning där de
faktorerna vägs samman med vilka förutsättningar
för olika lekvärden gården har. Olika kategorier av
lek ska vara representerade och i balans för att LYF
ska bli godkänd. Beräkning av LYF ska utföras av
relevant kompetens.

BERÄKNINGSVERKTYGETS UTFORMNING OCH INNEHÅLL

Lekvärden - tre flikar för olika gårdar

Beräkningsverktyget innehåller tre olika flikar, en för respektive:

- förskola
- skola, åk F-9
- endast högstadieskola, åk 7-9

Flikarna bygger på samma modell men beroende på barnens ålder ställs ibland olika krav, till exempel på den totala friytan. Vissa lekvärden blir mer eller mindre betydelsefulla när barn blir äldre varför vissa lekvärden viktas olika mellan de olika flikarna/skoltyperna. Det är endast fälten i kolumnen VÄRDE som ska fyllas i.

Obligatoriska fält

I beräkningsverktyget finns ett antal celler som visar de värden stadens gårdar måste ha. Det gäller till exempel förutsättningar för vegetation samt att det ska finnas ytor både för sol och skugga. Alla lekvärden som är obligatoriska behöver uppfyllas för att gården ska bedömas som lämplig.

Balansering

För att uppnå godkänd LYF ställs också krav på att respektive kategori av lekvärden ska uppnå en viss poäng. Detta för att gården ska få en god blandning av lekvärden.



Översikt lekvärden

Nedan redovisas en översikt över alla poänggivande kriterier i LYF-beräkningen. Under nästa avsnitt beskrivs alla kriterier en och en hur de bedöms och hur de ska fyllas i, i *Lekyte-faktor - beräkningsverktyg*. För samtliga lekvärden beskrivs i löptext kraven för att lekvärdet ska uppfyllas. Obligatoriska lekvärden är markerade i tabellen nedan samt vid respektive be-skrivning av lekvärdet.

KATEGORI	STEG 1 LEKVÄRDEN	OBLIGATORISKT VÄRDE
1. Friyta	1.1 Gårdens friyta	
	1.2 Kvadratmeter friyta/barn	
	1.3 Byggnaden är friliggande	
2. Lekvärden - tidig bedömning	2.1 Gården är sammanhängande	
	2.2 Det finns en plan, öppen yta där det går att få upp fart	
	2.3 Gården har en varierad topografi	
	2.4 Del av gården har befintlig naturkaraktär	
	STEG 2 LEKVÄRDEN	
3. Zonering	3.1. Antal zoner	
4. Topografi	4.1 Det finns kulle och/eller slänt som lämpar sig för lek	
	4.2 Lekutrustning nyttjar topografin	
	4.3 Gården innehåller topografiska element	
5. Grönska	5.1 Del av gården har anlagd naturkaraktär	
	5.2 Det finns en stor variation av växtarter	
	5.3 Vegetationen skapar rumsligheter	
	5.4 Det finns minst ett stort befintligt träd	
	5.5 Det finns minst ett befintligt, eller planeras för minst ett, stort träd	
6. Lokalklimat	6.1 Ytor för lek och reträtt-/pratplatser finns i sol och i skugga	
	6.2 Vegetation ger skugga i alla gårdens zoner	
	6.3 Det finns platser med väderskydd	
	6.4 Skärmtak kompletterar lövskugga	

KATEGORI	STEG 2 LEKVÄRDEN	OBLIGATORISKT VÄRDE
7. Platser för alla	7.1 Det finns reträttplatser	
	7.2 Det finns icke-programmerade ytor	
	7.3 Det finns områden enligt on-, off-, backstage-principen	
	7.4 Det finns en scen	
	7.5 Det finns skyddade sittplatser i den trygga zonen	
	7.6 Det finns pratplatser	
	7.7 Det finns lugna pausplatser tillgängliga med hjälpmedel	
	7.8 Det finns platser för aktiv lek tillgängliga med hjälpmedel	
8. Förutsättningar för varierad lek	8.1 Det finns varierade platser för lek/aktivitet	
	8.2 Det finns plank	
	8.3 Gården innehåller naturliga element	
	8.4 Det finns en yta med formbar sand	
	8.5 Markmaterial är varierat	
	8.6 Det finns förutsättning för motorisk lek	
9. Förutsättningar för pedagogik	9.1 Det finns samlingsplatser	
	9.2 Växtval är gjorda för att ge pedagogiska mervärden	
	9.3 Hårdgjord yta anpassad för skapande finns i närheten av materialförvaring	
	9.4 Det finns väggar/plank att sätta upp material på	
	9.5 Det finns vattenlek	
	9.6 Det finns odlingsmöjligheter	
10. Övrigt	10.1 Det finns materialförvaring anpassat efter elevantal och årskurs	
	10.2 Det finns eluttag	
	10.3 Det finns vattenutkastare	
	10.4 Gården har funktionell och social belysning anpassad efter respektive zon	
	10.5 Minst hälften av gården är inte underbyggd	
	10.6 Friytan ligger dikt an entréer	

Beskrivning av lekvärden

1. Friyta

Med friyta menas den yta som går att leka på och som är tillgänglig för barnen/elev-erna. Bil- och cykelparkering samt ytor för lastning och lossning är otillgängliga för barnen/elev-erna och ingår inte i friytan. Takterrasser, som inte ansluter i nivå till resten av gården har begränsad tillgänglighet och betraktas som kompletterande ytor och ingår därmed inte heller i friytan. Samma sak gäller bullerstörda ytor och branta slänter som inte går att nyttja som lekyta. Materialförvaring i bod samt växthus räknas som del av friyta. För skola kan kompensatorisk yta åberopas, den ska ligga dikt an skolgården, utan barriärer som regional cykelbana eller bilväg. Ytan får inte vara bullerstörd, förorenad eller på annat sätt olämplig som skolgård, den får heller inte planeras för annat ändamål, t.ex. kommande bebyggelse eller vara ianspråktagen av andra.

- Friytan ska vara placerad i direkt anslutning till verksamheten.
- Friytan ska vara ändamålsenlig och säker.
- Friytan bör vara sammanhållen.
- Antal barn beräknas efter förskolans eller skolans totala kapacitet.
- Kompensatorisk yta får inte överstiga 1/3 av den totala friytan.



Exempel: Är skolfastighetens tillgängliga friyta 8 000 kvm kan ytterligare 4 000 kvm räknas som kompensatorisk friyta utanför fastigheten om den uppfyller kraven i punktlistan ovan.

1.1 Gårdens friyta

Större friyta ger högre poäng, dock ges maximalt 5 pluspoäng. Ytor mindre än 3000 kvm för förskola, 10 000 kvm för skola och 4000 kvm för högstadium innebär negativt värde. För skola/högstadium går att ange hur stor tillgänglig kompensatorisk yta som finns utanför skoltomten. (kvm)

1.2 Kvadratmeter friyta/barn

Ju fler kvm/barn desto högre poäng, upp till 5 poäng. För högstadium ges inga poäng men gården ska ha minst 5 kvm/barn. I beräkningsverktyget anges antal barn planerade i verksamheten, friytan per barn räknas ut automatiskt. Medges olika antal avdelningar fylls maxantalet barn i. (antal barn)

1.3 Förskolans/skolans byggnad är friliggande

Förskolan/skolan har en egen byggnad med tillhörande egen gård. Den är inte del av bostadsgård, industri- eller kontorsfastighet. (ja/nej)



STEG 1

2. Lekvärden – tidig bedömning

2.1 Gården är sammanhängande

Gården är en helt sammanhängande yta utan att vara uppdelad på olika plan, till exempel mellan markplan och takterrass eller med stängsel. Barn ska kunna nyttja hela gården självständigt. Gården ska heller inte avgränsas av hinder som barnen inte själva kan ta sig förbi eller delas upp av byggnadsvolymer som skapar oattraktiva eller mörka ytor. För elever med särskilda behov kan dock en uppdelad gård vara nödvändig, ingen del bör vara mindre än 3000 kvm. (ja/nej)

2.2 Det finns en plan, öppen yta där det går att få upp fart **OBLIGATORISK!**

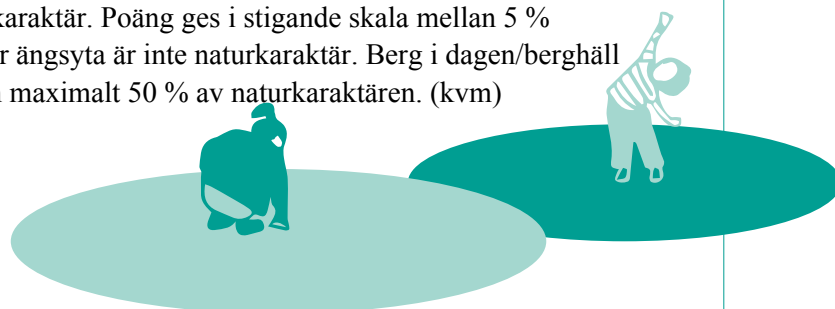
Det ska finnas en öppen, plan yta utanför den trygga zonen, där man kan springa och få upp fart. En plan yta utan hinder som är minst 10 meter i diameter eller 20x8 meter för förskola respektive 20 meter i diameter eller 25x8 meter för skola ska finnas för att möjliggöra för barn att kunna springa och få upp fart. Ytan ska inte vara del av gång- eller entréstråk utan kunna nyttjas separat för lek. (ja/nej)

2.3 Gården har varierad topografi

Höjdsättningen eller den naturliga topografin innebär en kuperad mark som fungerar bra att använda i leken. Den varierade topografin kan vara både naturmark och hårdgjorda ytor. Marken ska ha varierade lutningsriktningar, en jämn ensidig lutning bedöms inte som kuperad. Poäng ges för yta med varierad topografi på mellan 10 % och 50 % av friytans totala yta. (kvm)

2.4 Del av gården har befintlig naturkaraktär

Med befintlig naturkaraktär avses ojämn eller kuperad mark med flerskiktad vegetation, som behållit sin naturliga utformning sedan innan förskolan eller skolan placerades på platsen. Stenblock, stubbar och stockar lämnas kvar. Det är inte önskvärt att hela tomten har naturkaraktär. Poäng ges i stigande skala mellan 5 % och 50 % naturkaraktär. Gräs- eller ängsyta är inte naturkaraktär. Berg i dagen/berghäll kan vara del av naturkaraktär, men maximalt 50 % av naturkaraktären. (kvm)



3. Zonering

3.1 Antal zoner

Förskolegården ska innehålla **3 olika zoner**: en trygg, en aktiv och en vild zon. Den trygga zonen är i närheten av entréerna, den innehåller platser för lugnare lek. Den aktiva zonen är utformad för att skapa rörelse hos barnen, här finns plats för klättring, balans och annan motorisk rörelse. Den vilda zonen har lekvänlig vegetation, här kan barnen leka fantasi- och rollekar. Den aktiva och den vilda zonen placeras där de fungerar bäst och möjliggör högst lekvärde. Obligatoriskt att gården har minst 2 zoner, poäng för 3 zoner. (antal zoner)

Skolgården ska innehålla **5 zoner**: en trygg, en aktiv, en vild, en öppen och en ytkrävande. Den centralt placerade öppna fria zonen är en plan yta med plats för temporära aktiviteter och möjlighet för barnen att få upp farten. I den ytkrävande zonen finns exempel bollek av olika slag, hinderbana eller liknande. Även regellekar är lämpliga. Obligatoriskt att gården har minst 2 zoner, poäng för 3 zoner eller fler. (antal zoner)

4. Topografi

4.1 Det finns kulle och/eller slänt som lämpar sig för lek **OBLIGATORISK!**

Det ska finnas en kulle eller slänt utan hinder som lämpar sig för pulka, rulla, kana, glida. Lutningen ska vara mellan 15 % och 30 %. Höjdskillnaden ska vara minst 1 meter på förskolegård och 1,5 meter på skolgård. Lekvärdet är inte obligatoriskt för högstadiet. (ja/nej)

4.2 Lekutrustning nyttjar topografin

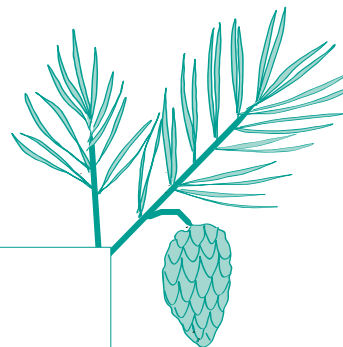
Det ska finnas lekutrustning som nyttjar topografin som till exempel vattenlek i slänt, rutsch, rep, klättring, bollbana eller liknande. Omfattningen ska stå i relation till gårdens storlek samt andra platsspecifika förutsättningar. Olika typer av utrustningar som utnyttjar topografi ger poäng. (antal typer)

4.3 Gården innehåller topografiska element.

Poäng ges för varje typ av topografiska element som finns på gården, exempelvis:

- Trappa med minst 5 trappsteg som är som är minst 80 cm hög.
- Dike eller grop som har minst 40 cm höjdskillnad och är minst 4 meter lång.
- Kant, vilken ska vara minst 10 cm hög och max 30 cm hög jämfört med omkringliggande mark och minst 4 meter lång. (antal typer)





5. Grönska

5.1 Del av gården har anlagd naturkaraktär

Det är inte önskvärt att hela tomten har naturkaraktär och naturytan kan inte vara mindre än 100 kvm. Poäng ges i stigande skala upp till 50 % naturkaraktär av totala friytan. Naturmarken ska ha flerskiktad vegetation och marken ska vara ojämnh eller kuperad med inslag av stenblock, stubbar och stockar. (kvm naturkaraktär)

5.2 Det finns en stor variation av växtarter

Växter kan användas på många olika sätt och har pedagogiska, biologiska och andra värden. Det är viktigt med stor variation (arter som blommar på olika tider och har olika kulörer, höstfärger, bladformer mm) för att öka lekvärdet. En variation av vedartade växter, perenner, örter och lökar är önskvärt. Många arter ger material (frön, löv, kottar, blommor) till olika typer av lekar. 10-60 olika vedartade växter ger poäng. (antal vedartade växter)

5.3 Vegetation skapar rumsligheter

Vegetation, som trädridåer, buskage, häckar, planteringar mm, skapar rumslighet och visuellt skydd för platser för vila och aktiviteter. Till exempel vid platser för samling, runt reträttplatser, avskärmning av bollplan mm. Antal platser/rum som är avgränsade av vegetation, minst 2 rumsligheter ska finnas; en reträttplats och en aktiv yta. (ja/nej)

5.4 Det finns minst ett stort befintligt träd

Gården har minst ett befintligt träd med minst 15 cm i stamdiameter. Detta är inte ett krav men ger extra värde till gården. Om det finns ett stort träd uppfylls också 5.5. (ja/nej)

5.5 Det finns minst ett befintligt, eller planeras för minst ett stort träd **OBLIGATORISK!**

Det är ett obligatoriskt krav att gården antingen ska ha ett befintligt träd, med minst 15 cm i stamdiameter, eller att det planeras för, och skapas förutsättningar, ett stort träd.

6. Lokalklimat

6.1 Ytor för lek och reträtt-/pratplatser finns i sol och i skugga **OBLIGATORISK!**

Förskola/Skola: Det ska finnas ytor för både aktiv lek och reträttplatser i såväl sol som i skugga. Minst två ytor för aktiv lek och två reträttplatser, det vill säga totalt minst 4 olika ytor.

Högstadium: För högstadium gäller samma krav som för förskola/skola, men här ska det dessutom finnas minst en pratplats i sol respektive skugga. Totalt minst 6 olika ytor för lek/aktivitet, reträtt- och pratplatser för högstadium.

6.2 Vegetation ger skugga i gårdens alla zoner

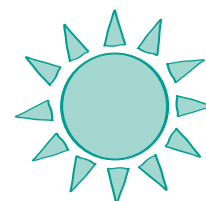
Alla zoner har skugga från vegetation. Platserna ska vara tillräckligt stora för att kunna rymma till exempel baksandlådor, samlingsplatser, platser med bänkar och bord, läktare. Friytan ska, inom 10 år efter att den anläggs, vara minst 30% skuggad den lövade säsongen, klockan 12 på dagen vid sommarsolståndet. (ja/nej)

6.3 Det finns platser med väderskydd

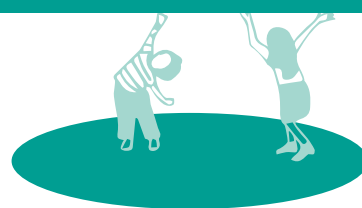
Det finns ett väderskydd på gården. (ja/nej)

6.4 Skärmtak kompletterar lövskugga

Skärmtak (solsegel, pergola mm) finns för att ge skugga innan växterna, främst träden, vuxit upp. Sandytor ska inte täckas av tak för att inte bli för torra. (ja/nej)



STEG 2



7. Platser för alla

7.1 Det finns reträttplatser

Det finns platser dit man kan dra sig undan, ensam eller tillsammans med någon, för återhämtning eller för att iaktta andras lek. Det är till exempel platser bakom eller i buskage, pilkojor, vindskydd, lekhus. Poäng ges om det planeras för fler än 6 reträttplatser. (antal)

7.2 Det finns icke-programmerade ytor

Det finns minst 2 ytor, på minst 20 kvm var för förskola eller på minst 40 kvm var på skola, som kan användas flexibelt, utan fast lekutrustning. Till exempel för kull, kubb och filthäng. Ytorna ska kunna användas för lek och ska inte vara kommunikationsytor, pågår lek ska man kunna passera leken utan att störa. (ja/nej)

7.3 Det finns områden enligt on-, off-, backstage-principen

On-, off-, backstage är en designprincip med syfte att inkludera fler på en plats där någon form av aktivitet utövas. Se mer på sidan 43. Minst en sådan disposition ska finnas. (ja/nej)

7.4 Det finns en scen

Yta minst 2x3m, gärna större. Ytan bör vara något höjd över andra ytor och det ska finnas plats för publik framför. (ja/nej)

7.5 Det finns skyddade sittplatser i den trygga zonen

Förskola: Det finns skärmtak eller veranda utanför entréer med möjlighet att sitta.

Skola: Det finns bänkbord och sittmöjligheter i trygga zonen på skolgården. (ja/nej)

7.6 Det finns pratplatser

Pratplatser av olika slag är objekt lite högre än omgivningen, till exempel gradänger, sittbara murar, stenblock, parksoffa, det kan också vara en promenadslinga. 3-5 antal olika typer av pratplatser ger poäng för förskola och skola. 3-10 olika typer ger poäng för högstadium. (antal)

7.7 Det finns lugna pausplatser tillgängliga med hjälpmedel **OBLIGATORISK!**

Det ska finnas avskilda platser dit man kan ta sig utan att passera över kanter eller gå i trappor.

7.8 Det finns platser för aktiv lek tillgängliga med hjälpmedel **OBLIGATORISK!**

Det ska finnas platser av olika karaktär, lämpade för aktiv lek, dit man kan ta sig utan att passera över kanter eller gå i trappor.

8. Förutsättningar för varierad lek

8.1 Det finns varierade platser för lek

Det finns platser i olika storlek, för olika typer av lek. De olika typerna av lek ska tas i beaktande vid utformningen av gården, se sidan 11. (ja/nej)

8.2 Det finns plank

Planket ska ha slät yta (ej locklistpanel eller dylikt). Planket, med möjlighet för bollspel/ målning/snöbollskastning, ska vara minst 3 m brett och 2 m högt på förskola och minst 4 m brett och 2,3 m högt på skola. (ja/nej)

8.3 Gården innehåller naturliga element

Poäng ges för varje typ av naturligt material: t.ex. naturlig eller ditplacerad stubbe som är minst 25 cm i diameter och 25 cm hög, stock som är minst 2 m lång och 30 cm i diameter, minst fyra naturliga stenblock som är minst 20 cm höga och 50 cm breda, eller liknande element. (antal typer)

8.4 Det finns yta med formbar sand

Det ska finnas sandlandskap med formbar sand, beroende på barn/elevantal. Ytan/ytorna ska vara så stora att flera barngrupper ska kunna leka parallellt, minst 20 kvm gärna 100 kvm stor. Gäller ej högstadieskolor. (ja/nej)

8.5 Markmaterial är varierat

Markmaterial kan vara: strid sand, träflis, trädäck, träkubb, marksten, stenmjöl, grus, asfalt, plattor, marktegel, kullersten, smågatsten, storgatsten med flera. Det måste finnas minst ett markmaterial som går att forma/rista, till exempel strid sand, stenmjöl eller grusyta. Poäng ges från och med 6 olika typer av markmaterial. (antal typer)

8.6 Det finns förutsättning för motorisk lek

Förskola/skola: Gården innehåller minst en klätterställning eller likvärdigt anpassad efter barnens/elevernas ålder. Det ska vara utmanande även för de äldsta barnen i verksamheten. *Högstadium:* Gården innehåller ett utegym, hinderbana eller liknande, med minst 5 redskap/hinder. (ja/nej)





9. Förutsättningar för pedagogik

9.1 Det finns samlingsplatser

Samlingsplatser för större och mindre grupper. Platserna ska inte vara bullerstörda. (ja/nej)

Förskola: Det finns minst två ställen på gården att samlas. (ja/nej)

Skola: Det finns yta med sittplatser, bord och väderskydd lämpad för utomhuspedagogik. (ja/nej)

9.2 Växtval är gjorda för att ge pedagogiska mervärden

Minst 10 olika inhemska trädarter ska finnas, för att ge förutsättning att känna till våra vanligaste träd. Växter med olika typer av knoppar, bladformer, blommor, färger. (ja/nej)

9.3 Hårdgjord yta anpassad för skapande i närheten av materialförvaring

I närhet till materialförvaring ska det finnas yta för att kunna ställa upp undervisningsmaterial, arbeta i olika grupper, ställa upp saker och skapa konstruktioner. Ytan ska vara minst 20 kvm. (ja/nej)

9.4 Det finns väggar/plank att sätta upp material på

Det ska vara möjligt att sätta upp material på en väggyta. Det ska finnas plats framför så att man kan samlas och titta på det uppsatta. Det kan vara på till exempel byggnadsvägg, ett staket, stängsel eller på ett separat plank. Ytan behöver vara minst 8 kvm. (ja/nej)

9.5 Det finns vattenlek

Det ska finnas vattenlek nära en vattenutkastare. Vattenleken ska antingen vara:

- fast utrustning i form av t.ex. ränna med uppsamlingsytor
- medveten utformning i markytan på gården så att vattnets väg kan följas med uppsamlings ytor
- lös utrustning som kan tas in t.ex. på vintern. Typ av utrustning behöver i så fall beskrivas och finnas extra plats för i materialbod. (ja/nej)

9.6 Det finns odlingsmöjligheter

Odlingsbäddar ska finnas på gården. Det ska vara ett jorddjup om minst 45 cm och ytan ska vara minst 4 kvm, upp till 20 kvm ger poäng. (kvm)



STEG 2

10. Övrigt

10.1 Det finns materialförvaring anpassat efter elevantal och årskurs **OBLIGATORISK!**

Det finns flera förråd för material, antal/storlek anpassat efter elevantal. Placering och utformning av förråd och leklådor ska underlätta åtkomst för barn i leken och främja ett självständigt nyttjande av förvarad lekutrustning. Förråden ska ha belysning på ut- och insida och vara inredda med hyllor m.m. lämpliga för verksamheten. Placering och utformning av förråd och leklådor ska underlätta åtkomst för barn i leken och ska främja ett självständigt nyttjande av förvarad lekutrustning.

10.2 Det finns eluttag **OBLIGATORISK!**

Eluttag ska placeras på byggnadens fasad alternativt i/på ett förråd eller på andra lämpliga ställen på gården.

10.3 Det finns vattenutkastare **OBLIGATORISK!**

Det finns minst 1 vattenutkastare på gården. En större gård bör ha fler lägen med vatten, exempelvis vid odling, vattenlek och för vattenspridare. Lekvärdet är inte obligatoriskt för högstadiet.

10.4 Gården har funktionell och social belysning anpassad efter respektive zon

För att skolgården/förskolegården ska vara funktionell över hela året ska belysningen planeras på ett sådant sätt att hela gården går att använda även under mörka vinterdagar. Det betyder att belysningen dels ska vara funktionell och lysa upp stråk och göra platser tillgängliga, dels vara social och skapa rumsligheter och identitet på platser för lek och vistelse. **OBLIGATORISK!**

10.5 Minst hälften av gården är inte underbyggd

Gårdar på bjälklag ger sämre förutsättningar för vegetation, mindre flexibilitet i mark-nivåer och övriga stora laster och sämre möjlighet till infiltration. (ja /nej)

10.6 Friytan ligger dikt an entréer

Det finns entréer vilka ligger i direkt anslutning till friytan vilket innebär att barnen/eleverna enkelt kan röra sig mellan inomhus- och utemiljön. (ja/nej)

Litteratur- och källista

Akoumianaki-loannidou, Anastasia et al (2016). School grounds as a resource of green space to increase child-plant contact. *Urban Forestry & Urban Greening*, 20, 375-386.

Antoniadis, Dimitrios et al (2018). Simulation of schoolyard's microclimate and human thermal comfort under Mediterranean climate conditions: effects of trees and green structures. *Int J Biometeorol*, 62, 2025-2036.

Bengtsson, Anna (2015). Sveriges Lantbruksuniversitet, From experiences of the outdoors to the design of healthcare environments.

Berglind, Daniel (2024). Karolinska Institutet, intervju.

Boverket (2015). Gör plats för barn och unga!

Boverket (2021). Trygghetsskapande gestaltning i utemiljön.

Beckman, M. Crawley, E. Frödén, S. (2024). Inkluderande lekmiljöer – Praktisk tillämpning av universell utformning i en lekkontext.

Beckman, Mimmi (2018). Lek på riktigt.

Fernelius, Courtney L. et al (2017). Systematic Review of Evidence-Based Practices for Inclusive Playground Design. *Children, Youth and Environments*, 27(3), 78-102.

FN. (2024). Agenda 2030 www.globalamalen.se.

Folkhälsomyndigheten (2021). Riktlinjer för fysisk aktivitet och stillasittande. Kunskapsstöd för främjande av fysisk aktivitet och minskat stillasittande.

Folkhälsomyndigheten (2023). Skolbarns hälsovanor i Sverige 2021/22 Nationella resultat.

Hab-o-Lek (2024). intervju.

Holmberg, B., Ståhl, A., Almén, M. och Wennberg, H. (2008). Tillgänglighet, trygghet och andra subjektiva aspekter. I Traf iken i den hållbara staden. Hydén, C., (red.). Lund: Studentlitteratur.

Iwarsson, S. och Ståhl, A. (2003). Accessibility, usability and universal design-positioning and definition of concepts describing person-environment relationships. *Disability and Rehabilitation* 25(2): 57-66.

Lag om Förenta nationernas konvention om barnets rättigheter (2018:1197).

Kommittén för främjande av ökad fysisk aktivitet, SOU 2023:29.

Myndigheten för delaktighet (2020). Skapa en trygg skola.

Mårtensson, Fredrika (2009). Lek i verklighetens utmarker.

Mårtensson, Fredrika et al. (2011). Den nyttiga utevistelsen?

Forskningsperspektiv på naturkontaktens betydelse för barns hälsa och miljöengagemang. (Rapport 6407). Naturvårdsverket.

Olsson, Titti (1998). Människans natur – Det grönas betydelse för vårt välbefinnande. Stockholm: Formas

Panter, Jenna R. (2010). Neighborhood, Route, and School Environments and Children's Active Commuting. *American journal of preventive medicine*. 38(3), 268-78.

Plan- och bygglag (2010:900).

Puhakka, Riikka. (2019). Greening of Daycare Yards with Biodiverse Materials Affords Well-Being, Play and Environmental Relationships. *International Journal of Environmental Research and Public Health*, 16, 2948.

Rodenkirschen, Åsa (2024). intervju.

SCB (2022). Grundskolor och friytor.

Sveriges Lantbruksuniversitet (2008). Lekens natur. a phenomenological case study at nursing homes

Sveriges Lantbruksuniversitet (2021). Rum för utemiljö.

Sveriges regering (2018). Strategi för levande städer. Skr. 2017/18:230.

Wells, Nancy M. et al (2006). Nature and the Life Course: Pathways from Childhood Nature Experiences to Adult Environmentalism. *Children, Youth and Environments* 16(1), 1-24.

Wight, Alan R. et al. (2016). Can playscapes promote early childhood inquiry towards environmentally responsible behaviors? An exploratory study, *Environmental Education Research*, 22(4)



